

Hosp. Mare de Deu de la Mercè
Memoria RSI 2022

Índice

1. Nuestras cifras	6
2. Compromiso con la excelencia.	12
3. Compromiso con la sostenibilidad.	14
4. Compromiso con el buen gobierno	23
5. Compromiso con las personas usuarias y sus familias	28
6. Compromiso con colaboradoras y colaboradores	39
7. Compromiso con proveedores	45
8. Compromiso con el medio ambiente	47
9. Compromiso con la sociedad	50



Carta de presentación

Con gran satisfacción y sentido de responsabilidad presentamos la primera Memoria de Responsabilidad Social Institucional (RSI) del Hospital Mare de Déu de la Mercè, coincidiendo, además, con la adhesión del Centro Mare de Déu de Montserrat de Caldes de Malavella a nuestra Entidad. En esta ocasión especial, queremos compartir los logros, avances y compromisos que han forjado nuestro camino hacia la excelencia en la prestación de servicios de salud y atención social.

Como Institución perteneciente a la Congregación de las Hermanas Hospitalarias del Sagrado Corazón de Jesús, nuestra labor es guiada por valores fundamentales, entre los cuales destacan la hospitalidad, la calidad y la excelencia. Nos enorgullece ofrecer un enfoque integral de atención que abarca la salud mental, psicogeriatría y neuropsiquiatría, así como servicios residenciales de atención social, en colaboración con el Servicio Catalán de la Salud y el Departamento de Trabajo, Asuntos Sociales y Familias.

Hemos emprendido un compromiso firme con la innovación, implementando servicios para abordar enfermedades minoritarias, cerrando brechas en la atención asistencial y promoviendo la equidad y la inclusión en nuestra comunidad. Estos esfuerzos han sido reconocidos con el sello EFQM + 400, la certificación UNE 179003 del sistema de gestión de riesgos para la seguridad del paciente, y la certificación UNE 93200 de Carta de Servicios, lo cual nos impulsa a seguir mejorando y creciendo.

La edición de esta Memoria de RSI es un paso significativo en nuestro acercamiento a cada uno/a de ustedes, nuestros/as colaboradores/as y a la comunidad en general. Encontrarán aquí información detallada sobre nuestros logros y avances, pero también valoramos profundamente su participación y retroalimentación, pues son elementos fundamentales para nuestro crecimiento y mejora continua.

En nombre de todo el equipo del Hospital Mare de Déu de la Mercè y del Centro Mare de Déu de Montserrat, agradecemos la confianza que han depositado en nosotros/as. Continuamos comprometidos en nuestro propósito de servir con pasión y dedicación, trabajando juntos hacia un futuro prometedor para todos.

¡Gracias por acompañarnos en esta travesía de responsabilidad social y compromiso con la comunidad!

Atentamente,
La Dirección



Sobre esta memoria

Esta es la primera Memoria del Hospital Mare de Déu de la Mercè, realizada desde una visión de Responsabilidad Social. En ella, se destacan los principales desarrollos realizados en 2022 en materia social, económica y de buen gobierno y de gestión medioambiental.

A partir de una labor de identificación de grupos de interés y aspectos materiales, redactamos una Memoria de RSI en base a los **Estándares GRI para la elaboración de informes de sostenibilidad de Global Reporting Initiative (GRI)**, dedicando un capítulo a cada uno de los principales grupos de interés de la Institución: **Usuarios y pacientes, Colaboradores, Sociedad y Proveedores**; junto con dos adicionales centrados en **Buen Gobierno y Medio Ambiente**, ambos aspectos materiales.

Llevar a cabo una gestión responsable social, ambiental y económica es un firme compromiso de la Institución que se materializa en numerosas acciones con las que, a lo largo del año, el Hospital Mare de Déu de la Mercè contribuye al cumplimiento progresivo de los **Objetivos de Desarrollo Sostenible de Naciones Unidas (ODS)**.





Principios para la elaboración de la memoria y definición del contenido

Para la elaboración de la Memoria de RSI 2022 hemos tenido en cuenta los cuatro principios propuestos por la Guía "GRI 101: Fundamentos":

Participación de los grupos de interés

Desde el Hospital Mare de Déu de la Mercè se ha dado respuesta, en general, a las **necesidades y expectativas de sus grupos de interés**.

Contexto de sostenibilidad

Rindiendo cuentas sobre la **contribución al desarrollo sostenible** de nuestro entorno, así como sobre el desempeño de la Institución en un contexto más amplio de la sostenibilidad.



Exhaustividad

Ofreciendo una **visión completa y coherente de nuestro desempeño** y los hitos más significativos en el ejercicio 2022, manteniendo un equilibrio entre los diferentes temas y la profundidad con la que son abordados.

Materialidad

Identificando a través de un análisis de materialidad interno los **aspectos económicos, sociales y ambientales** relacionados con nuestra actividad, que resultan materiales en base a dos variables: su relevancia para los Grupos de interés y su relevancia para la estrategia del Hospital Mare de Déu de la Mercè.



Nuestras cifras



El Hospital Mare de Déu de la Mercè, fundado en 1959 por las Hermanas Hospitalarias del Sagrado Corazón de Jesús, surgió para atender las necesidades asistenciales de la sociedad barcelonesa, especialmente en el tratamiento de enfermedades mentales. Con prestigio reconocido, su ubicación en una zona saludable y menos contaminada de Barcelona lo convirtió en un lugar ideal para la recuperación de los pacientes. A partir de 1989, experimentó una profunda reconversión, incluyendo la concertación con la Administración Pública y una remodelación arquitectónica, culminando en 1996 con modernas instalaciones. Desde entonces, amplió sus servicios en el ámbito sociosanitario y de salud mental



Institución con propósito

Podemos sintetizar todos los valores de Hermanas Hospitalarias y del Hospital Mare de Déu de la Mercè en uno sólo:

Hospitalidad

Valor humano esencial en los ámbitos social, asistencial y sanitario.

Misión

Acogida, asistencia, cuidado especializado y preferente a los enfermos mentales, a personas con discapacidad física o psíquica y otros enfermos, teniendo en cuenta las necesidades y urgencias de cada tiempo y lugar, con preferencia por los más pobres y marginados. Todo ello, desde una visión y prácticas inclusivas, reintegradoras y promotoras de vida, enfocadas en lograr la transformación social.

Valores Hospitalarios

Son rasgo diferencial y elemento clave de la identidad de Hermanas Hospitalarias. Orientan las decisiones de los responsables y establecen el marco de actuación de todos los que forman parte de la institución en su día a día.

- 1. Sensibilidad por las personas excluidas
- 2. Servicio a las personas enfermas
- 3. Acogida liberadora
- 4. Salud Integral
- 5. Calidad profesional
- 6. Humanidad
- 7. Ética en toda actuación
- 8. Conciencia histórica



Hermanas Hospitalarias en el mundo

Hermanas Hospitalarias gestiona actualmente 82 centros y cuenta con una amplia red asistencial de dispositivos comunitarios. Su **presencia en 25 países de África, Asia, Latinoamérica y Europa**, le permite mantener un camino de solidaridad constante con las personas vulnerables en el mundo. Este trabajo es posible gracias a la entrega, humana y profesional, de cerca de 850 hermanas, más de 11.780 colaboradores y un número importante de voluntarios/as.

Centros en el mundo





Hermanas Hospitalarias en España

- 19

Centros asistenciales*
- 2

Hospitales generales
- 2

Fundaciones tutelares
- 1

Fundación especializada en investigación



* Incluye Atención Sanitaria, Atención Sociosanitaria y Educación Especial



Sobre el Hospital Mare de Déu de la Mercè

Nuestras líneas asistenciales



Principales datos del Hospital Mare de Déu de la Mercè

	2019	2020	2021	2022
Número de camas	194	486	286	286
Hospitalizados	985	1.182	945	1.037
Plazas diurnas	90	106	131	131
Pacientes diurnos	323	249	350	424
Consultas externas	8.036	49.919	56.026	59.695
Pacientes atendidos	9.344	9.082	9.828	10.974





Sobre el Centro Mare de Déu de Montserrat

Nuestras líneas asistenciales



**Discapacidad
intelectual**

Principales datos del Centro Mare de Déu de Montserrat

	2019	2020	2021	2022
Número de camas	139	151	151	151
Plazas diurnas	68	70	70	70
Personas usuarias diurnas	68	70	67	67
Personas usuarias atendidas	213	213	215	288





Compromiso con la excelencia





Camino de la excelencia

La mejora continua y la eficiencia en gestión están bien enraizadas en el Hospital Mare de Déu de la Mercè, y sometidas a constante actualización.

- **1990:** Apertura de las primeras unidades de hospitalización de atención intermedia
- **2001:** Se inicia la actividad concertada de la Salud Mental
- **2008:** Inauguración de la Unitat Polivalent Barcelona Nord
- **2009:** Implementación de la red de atención integral de la enfermedad de Huntington y demencias degenerativas de inicio precoz de Europa.
- **2013:** Presentación de la propuesta de Modelo de atención específico para la enfermedad de Huntington en Catalunya
- **2015:** El Hospital Mare de Déu de la Mercè se convierte en el segundo centro a nivel nacional que ha entrado en Enroll-HD, el mayor estudio de la enfermedad de Huntington a nivel mundial / Medalla de Oro al mérito cívico de la ciudad de Barcelona.
- **2017:** Sello 400+ EFQM al Hospital Mare de Déu de la Mercè / Inauguración del Cap Vila de Gracia Cibeles, el primer dispositivo de Barcelona que integra atención primaria, enfermedad mental y adicciones, y deterioro cognitivo
- **2018:** Acuerdo de hermanamiento con el Benedict Menni Psychosocial-Rehabilitation Center (Trivandrum, India) / Incorporación del Centro Mare de Déu de Montserrat al Consorci de Salut i Social de Catalunya (CSC)
- **2019:** Medicat-e, la primera app para mejorar la adherencia a la medicación de los pacientes psiquiátricos / Sello 200+ EFQM al Centro Mare de Déu de Montserrat
- **2020:** El Hospital Mare de Déu de la Mercè asume la gestión del del Centro Paral·lel y de la residencia Bertràn i Oriola durante la pandemia
- **2021:** Inauguración del CSMiA de Gràcia en Avda. del Santuari de Sant Josep de la Muntanya, 12 / Creación de Mennintegra't Job
- **2022:** Reconocimiento por los servicios prestados durante la pandemia (Districte Horta-Guinardó) / Adhesión del Centro Mare de Déu de Montserrat al Hospital Mare de Déu de la Mercè

En el Hospital Mare de Déu de la Mercè, la mejora continua y la eficiencia en la gestión están sólidamente arraigadas y en constante actualización

Numerosos proyectos en pasado, presente y futuro evidencian la aspiración a la excelencia en el desempeño en el Hospital Mare de Déu de la Mercè. Sin perder de vista que la perfección es un proceso en lugar de una meta, nos esforzamos por alcanzar una Cultura de Excelencia. Conservar y recrear el carisma hospitalario requiere que todas las personas y grupos involucrados cultiven y den visibilidad a los valores, la cultura y los objetivos propios de la Institución.



Compromiso con la sostenibilidad





Creación de valor

El Hospital Mare de Déu de la Mercè, fiel a su propósito, da respuesta a través de su labor a las necesidades de la Comunidad Hospitalaria: Usuarios/as y pacientes, Familiares, Hermanas, Colaboradores/as y personas en formación, Voluntarios/as y Bienhechores/as.

Otros grupos de interés igualmente prioritarios para la Institución son administraciones públicas, proveedores, asociaciones y ONG, medio ambiente, universidades y sociedad en general. Realizado un doble análisis, por un lado, el poder de influencia que cada uno de estos grupos de interés ejerce sobre la Institución, y por otro, el impacto potencial que nuestra actividad puede tener sobre cada uno de ellos, se identificaron cinco grupos de interés prioritarios: **Usuarios/as y pacientes, Colaboradores/as, Proveedores/as, Medio Ambiente y Sociedad.**

Disponemos de varios canales y herramientas de escucha activa para garantizar un diálogo permanente, fluido y bidireccional con estos grupos de interés, que nos permiten conocer sus expectativas y la percepción que tienen de la Institución. Una de esas herramientas es, precisamente, esta Memoria, que logra llegar a una parte importante de nuestros *stakeholders*, tanto interna como externamente. Con su publicación llevamos a cabo un ejercicio de **transparencia y rendición de cuentas** dando a conocer a la sociedad la información más relevante de nuestra actividad, desde un punto de vista social, ambiental y de buen gobierno.

Para generar valor a la sociedad, resulta imprescindible el compromiso de nuestros grupos de interés con los valores que nos definen.





Contribución al cumplimiento de los Objetivos de Desarrollo Sostenible

Contribuimos con nuestros proyectos e iniciativas a la consecución de los Objetivos de Desarrollo Sostenible (ODS), muestra de nuestro firme compromiso con la Agenda global 2030 de Naciones Unidas.

Los 17 Objetivos de Desarrollo Sostenible (ODS), y las 169 metas en las que se despliegan, marcan la hoja de ruta para todos los agentes de la sociedad: gobiernos e instituciones públicas, empresas privadas, ONG, academia y ciudadanos, entre otros. Abarcan los principales retos sociales, ambientales y económicos actuales: desigualdad de acceso a servicios básicos (educación, sanidad, agua potable, vivienda, empleo), cambio climático y respeto del medio ambiente, crecimiento económico sostenible e inclusivo o igualdad de género.

Desde todos los centros de Hermanas Hospitalarias apoyamos el cumplimiento de todos y cada uno de los ODS y, especialmente, aquellos que en función de nuestro sector de actividad y presencia geográfica consideramos estratégicos para nuestra Institución.

Promover el desarrollo sostenible y reducir las desigualdades son el mejor legado que podemos dejar a las generaciones futuras

Fin de la pobreza



La lucha contra la pobreza forma parte de nuestra misión: **"Acogida, asistencia y cuidado especializado y preferente a las personas con enfermedad mental, discapacidad psíquica y física y otras enfermedades, teniendo en cuenta las necesidades y urgencias de cada tiempo y lugar, con preferencia por los más pobres y olvidados."**

Estos colectivos continúan sufriendo hoy en día un fuerte estigma social y afrontan mayores obstáculos a la hora de integrarse en el mercado laboral, lo que deriva a su vez en un menor poder adquisitivo, en dificultades para acceder a una vivienda, a formación o a actividades de ocio o deporte. Es por ello que trabajamos activamente en proyectos de lucha contra el estigma y promovemos la autonomía de la persona y su inclusión en todos los ámbitos de la vida.

A nivel internacional, a través de nuestra labor de cooperación al desarrollo, Hermanas Hospitalarias lleva a cabo proyectos en África, Asia y América latina, centrados en cubrir las necesidades socio-sanitarias de personas especialmente vulnerables que de otra forma no recibirían el tratamiento ni la medicación que necesitan



Salud y bienestar

A través de nuestra actividad principal socio-sanitaria contribuimos de forma directa a la salud y el bienestar de la población. La humanidad y la ética en la atención, así como un **enfoque integral de la salud (prevención, rehabilitación e integración social)**, caracterizan nuestro modelo asistencial. Esta forma de entender la atención al paciente genera un impacto positivo en metas asociadas a este ODS como el uso responsable de medicamentos o el tratamiento y prevención de enfermedades no transmisibles, incluyendo salud mental.

Nuestra aportación es garantizar una atención profesional y de calidad a usuarios y pacientes: personas con enfermedad mental, con discapacidad intelectual, y pacientes con daño cerebral adquirido y personas en edad avanzada, principalmente.



Energía asequible y no contaminante

En los últimos años estamos llevando a cabo de forma progresiva una renovación integral de nuestros centros en España, que asegure seguir ofreciendo la mejor atención a nuestros usuarios y pacientes. Destaca la **apuesta por una mejora de la eficiencia energética** de nuestras instalaciones: sistemas de climatización, luminaria LED, aislamiento adecuado de puertas y ventanas, equipamiento tecnológico más eficiente, así como la incorporación de fuentes de energías renovables y menos contaminantes: placas solares y cogeneración, en varios de nuestros centros.



Igualdad de género

Hermanas Hospitalarias nació en el siglo XIX con el propósito de ofrecer tratamiento a mujeres con problemas de salud mental. Desde entonces, continuamos trabajando en sensibilizar a la sociedad sobre el doble estigma que sufren estas mujeres, objeto de una desigualdad más acentuada que queda patente en las cifras de nivel de pobreza, paro o violencia de género.

La Institución garantiza la **igualdad de trato y oportunidades de todas las personas**, independientemente de su género, también en el ámbito profesional, en el que los procesos de selección, evaluación del desempeño y promoción se rigen por el principio de igualdad, como recoge nuestro Código de conducta.



Trabajo decente y crecimiento económico

Apostamos decididamente por la **creación de empleo estable y de calidad**. Tenemos una plantilla de más de 600 profesionales, con más de un 90% con contrato indefinido en puestos estructurales. Otra forma de contribuir al crecimiento económico de nuestro entorno próximo es a través de compras de bienes y servicios, que en más del 99% se realizan con proveedores de ámbito nacional



Industria, innovación e infraestructura

En línea con nuestro propósito, **aunar ciencia y humanidad en toda actuación**, consideramos la investigación un aspecto fundamental para la Institución, al que se dedican importantes recursos humanos y económicos. A través de investigación básica y clínica centrada en la comprensión de las enfermedades mentales y en su tratamiento, perseguimos su prevención, mejora y curación. FIDMAG, fundación de investigación de Hermanas Hospitalarias, es la encargada de liderar, impulsar y coordinar la actividad investigadora de nuestros 21 centros en España.

El Hospital Mare de Déu de la Mercè también forma parte de la **Red Europea de Huntington (EHDN)**, una red colaborativa de centros especializados en esta patología mediante la cual realiza investigaciones internacionales con el objetivo de mejorar la calidad de vida de las personas que la padecen. A través de esta plataforma, se entra en Enroll-HD, el mayor estudio a nivel mundial de la enfermedad.



Acción por el clima

Conscientes de la importancia de minimizar el impacto ambiental que nuestra actividad puede producir, de forma directa e indirecta, continuamos impulsando diferentes medidas, tanto en la gestión interna, mediante la mejora de nuestras instalaciones y la definición de procedimientos y protocolos específicos, como a través de la **sensibilización de nuestros grupos de interés** sobre la estrecha relación entre salud y cambio climático.



Reducción de las desigualdades

La **sensibilidad por las personas excluidas** es uno de los valores en los que se sustenta nuestra Institución. Según el Código de conducta: "En la actividad llevada a cabo por nuestros colaboradores, tanto asistencial como no asistencial, existe igualdad de trato, sin discriminación por razón de raza, género, edad, credo, orientación sexual, estado civil, capacidad diferenciada, condición social, orientación política, nacionalidad, o cualquier otra circunstancia".



Alianzas para lograr los objetivos

Creemos en el **poder multiplicador de los proyectos de acción colectiva**: permiten compartir conocimiento y aunar esfuerzos y recursos para alcanzar a un mayor número de personas vulnerables, personalizando la intervención. Por ello, apostamos por la creación de alianzas estratégicas sólidas con otras instituciones, públicas, privadas y del tercer sector.



Alianzas

Nuestra contribución al desarrollo de las comunidades en las que estamos presentes, va más allá de los proyectos socio-sanitarios que promovemos. La creación de empleo estable y de calidad y el impulso de la economía local son también nuestra forma de contribuir al desarrollo sostenible e inclusivo de la sociedad.

La formación de alianzas estratégicas nos permite lograr un mayor impacto positivo de nuestras acciones. Buscamos colaboración con organizaciones que comparten nuestros valores y trabajan en las mismas líneas de actuación y con los mimos colectivos que el Hospital Mare de Déu de la Mercè o el Centro Mare de Déu de Montserrat.

En todo caso, la transparencia y la confianza mutua entre las partes son indispensables para que las alianzas cumplan sus objetivos y sean sostenibles en el tiempo y escalables a otro nivel.

Una alianza va más allá de la suma de capacidades y recursos de varias entidades. Tiene un efecto multiplicador en alcance y en impacto logrado

Alianzas destacadas en 2022



Parc Sanitari Pere Virgili: Alianza para docencia y formación. Creación de la Unidad Docente Multiprofesional.



Hospital Vall d'Hebrón: Alianza en el desarrollo de la atención sanitaria a la ciudadanía.



FEMCAT: Alianza para la mejora del diagnóstico en el ámbito asistencial.



Relaciones institucionales: hitos 2022

Continuamos trabajando para reforzar las Relaciones Institucionales a través del diálogo fluido con aquellos/as representantes de las Administraciones Públicas, a nivel local, regional y nacional, con poder decisorio en nuestros ámbitos de actuación, con el fin de trasladarles, de primera mano, nuestras propuestas para responder a las demandas de los colectivos que atendemos.



MAYO: El Conseller de Salut, Josep Maria Argimon, visitó las instalaciones de la Unidad Polivalente Barcelona Nord, acompañado de Aina Plaza, Jaume Estany y Rosamaria Serrasolsas, en un encuentro con la estructura del Gobierno Provincial de Haermanas Hospitalarias y con el Consejo Directivo del Hospital Mare de Déu de la Mercè para poner las bases del proyecto de construcción del futuro Centro de Atención Intermedia Integrada de Barcelona, el CAIIB Jordà.



JULIO: El Hospital Mare de Déu de la Mercè recibió un reconocimiento por los servicios prestados durante la pandemia de la Covid-19 por parte del Distrito de Horta-Guinardó del Ayuntamiento de Barcelona. Nuestro Centro obtuvo una placa de agradecimiento que pone en valor el compromiso de la Entidad con los valores hospitalarios, dando respuesta a las necesidades emergentes de la sociedad, y la gran implicación de nuestro equipo con estos valores.



OCTUBRE: La doctora Anna Olivé, del Hospital Mare de Déu de la Mercè, participó en la sesión del Grupo de Trabajo de Análisis del Impacto de la Covid-19 en las Residencias del Parlamento de Cataluña



NOVIEMBRE: El Centro de Salud Mental y Adicciones (CSMiA) de Gràcia del Hospital Mare de Déu de la Mercè recibió, a través de la Agencia de Salud Pública de Barcelona, la visita de dos altos cargos del departamento de salud del Ayuntamiento de Helsinki (Finlandia). El doctor Mikko Tamminem, director de salud mental y adicciones de la capital finlandesa, y la doctora Pia Pulkkinen, responsable del servicio de adicciones de la misma ciudad, fueron recibidos por la doctora Llanos Torres, coordinadora del CSMiA de Gràcia, y Gemma González, responsable del Hosapital de Día de Patología Dual y de Reducción de Daños, acompañadas por la doctora Gabriela Barbaglia y Marta Caballé, del Servicio de Prevención y Atención a las Drogodependencias de la Agencia de Salud Pública de Barcelona.



Transformación digital

Hace varios años, la organización inició un camino de evolución / transformación digital a través de la elaboración de planes plurianuales en el ámbito tecnológico que contribuyen a dar respuesta a las nuevas exigencias y expectativas de nuestros grupos de interés y a los cambios sociales (teletrabajo, movilidad, etc.).

Proyectos tecnológicos que contribuyen a:

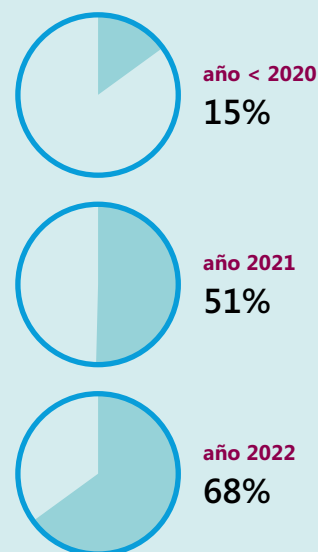
1. Facilitar a los profesionales una mejor atención asistencial
2. Apoyar una cultura de trabajo en equipo (colaboración)
3. Posibilitar una mayor agilidad y mejora de procesos
4. Permitir la movilidad de los profesionales
5. Facilitar la capacitación y formación de los mismos
6. Ayudar a una mejor y más ágil toma de decisiones en el ámbito de la gestión y de la propia asistencia a los usuarios empezando a innovar con la integración de las tecnologías emergentes como la inteligencia artificial, big data, internet de las cosas, etc.

Para avanzar en este ámbito necesitamos de un ecosistema de partners tecnológicos que progresivamente se va ampliando, en el que se mantienen empresas tecnológicas de referencia internacional como Microsoft y Telefónica y otras más pequeñas, pero igualmente importantes, que nos ayudan a obtener soluciones tecnológicas adaptadas a los requerimientos de nuestra actividad.

Avanzar en el proceso de transformación digital nos lleva indudablemente a trabajar en tres ejes estratégicos fundamentales durante los próximos años:

- Impulsar una **cultura** adecuada que posibilite la transformación digital.
- **Optimización** de los procesos para la innovación digital.
- Modernizar la **tecnología**, identificando prioridades en torno a la automatización, el análisis de datos y la inteligencia artificial.

Porcentaje de procesos digitalizados:





Nuestra transformación está llegando a ámbitos clave



Seguridad de la información

Los centros de Hermanas Hospitalarias han trabajado en el año 2022 de manera muy intensa y ambiciosa en el ámbito de **ciberseguridad** y de **protección de datos personales**, centrándose en:

- Garantizar la confidencialidad, disponibilidad, integridad, autenticidad y legalidad de los datos a través de la actualización continua y despliegue de las medidas definidas en la Política de seguridad corporativa.
- Definir planes de contingencia.
- Realizar auditorías continuas.

Este trabajo se ha desarrollado en tres ejes principales:

- **Personas**, incrementando su nivel formativo a través de campañas de concienciación (píldoras de conocimiento), campañas de simulación de phishing, poniendo a disposición de todos los colaboradores cursos y medios específicos (e-learning);
- **Tecnología**, estableciendo alianzas con partners expertos que se integran en la institución como parte del servicio integral de la seguridad de la información, a través del acompañamiento especializado en este ámbito, y proporcionando soluciones innovadoras tanto a nivel de hardware como software.
- **Procesos**, alineándolos con los principios de la seguridad de la información.



Compromiso con el buen gobierno





Órganos de gobierno

La Provincia de España se encuentra bajo la responsabilidad del Gobierno Provincial, que depende, a su vez, del Gobierno General de la Congregación de Hermanas Hospitalarias, con sede en Roma (Italia).

SUPERIORA PROVINCIAL

La Provincia de España está bajo la responsabilidad de la **Superiora provincial**, que la gobierna, dirige y representa conforme a derecho. Tiene autoridad directa en todas las Casas, Hermanas y Obras de la Provincia. Las consejeras provinciales ayudan a la Superiora provincial en el ejercicio de sus funciones, emitiendo su consentimiento o su parecer conforme a derecho. La Superiora provincial, por su parte, puede delegar en su totalidad o parcialmente el ejercicio de sus competencias en uno o varios miembros del Consejo.

ÓRGANOS DE GESTIÓN

Consejo de Dirección Provincial

El **Consejo de Dirección Provincial**, órgano colectivo nombrado por la Superiora provincial y liderado por el Director Gerente provincial, asume con carácter general las competencias y funciones de dirección, gestión y administración, impulsando una gestión eficaz y eficiente en toda la Obra Hospitalaria de la Provincia, siendo fieles a nuestra identidad institucional.

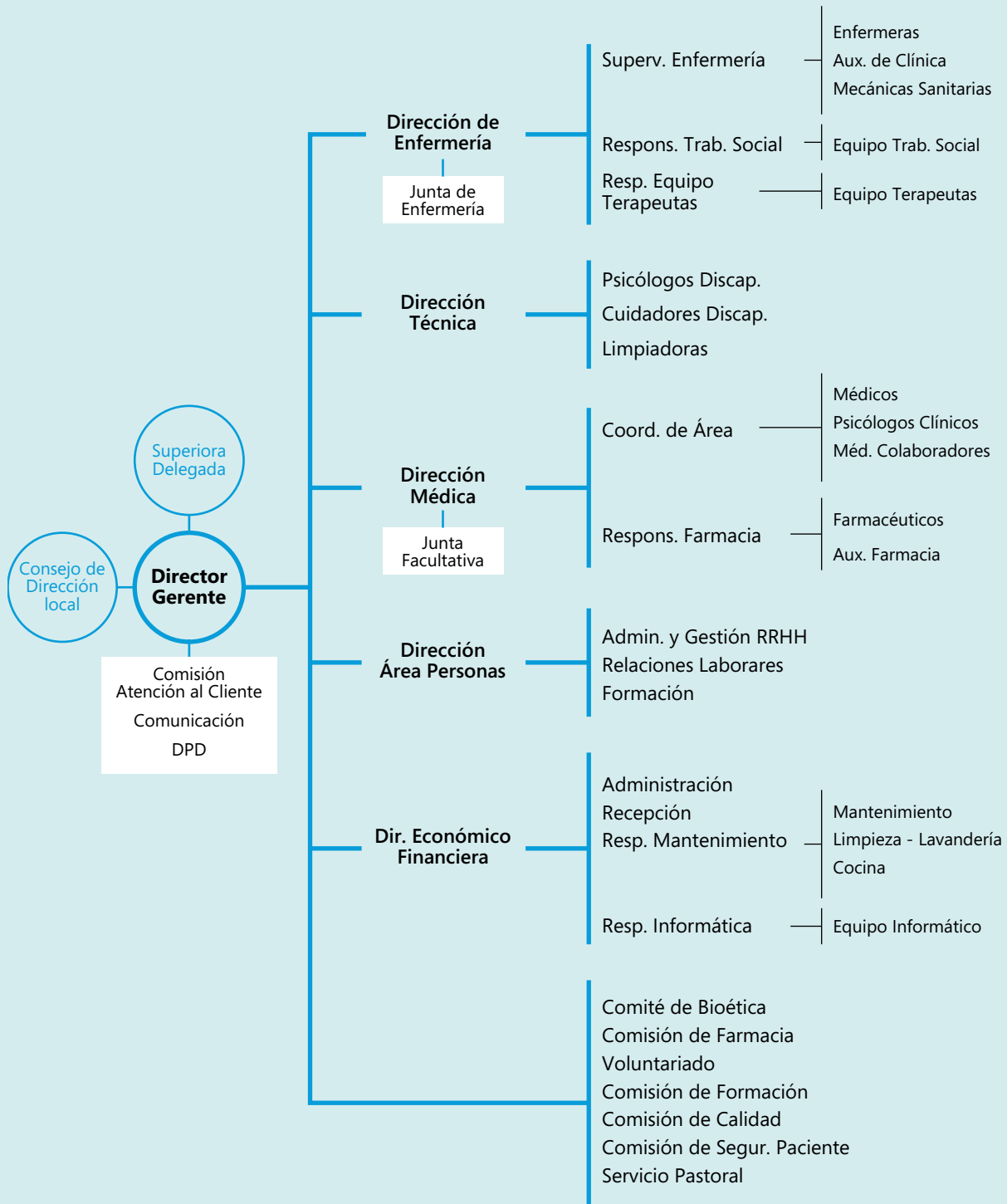
Consejo de Dirección Local

El órgano de gestión del Hospital Mare de Déu de la Mercè es el Consejo de Dirección Local. Lo componen **Sor Luz Divina**, Superiora Delegada; **José Román**, Director Gerente; **Pedro Roy**, Director Médico; **Isabel Haro**, Directora Enfermera; **Anna Rafanell**, Directora Técnica; **Mónica Guzmán**, Directora de Personas; y **Rosmaira Contreras**, Responsable de Administración

COMISIÓN DE LA OBRA HOSPITALARIA: Esta Comisión la constituyen las **Hermanas del Gobierno provincial**, las **Superioras locales**, los/ as **Gerentes de los centros** y los **miembros del Consejo de Dirección provincial**. En ella se debaten y canalizan las **prioridades, políticas y proyectos de carácter más estratégico**. Se convoca con **periodicidad trimestral** con el objetivo de llevar a cabo un **seguimiento global**.



Organigrama





Código de conducta

En 2017 Hermanas Hospitalarias aprobó su Código de Conducta, documento que recoge los **principios éticos y normas de comportamiento** que deben regir la actuación de las personas que integran la Comunidad Hospitalaria, particularmente directivas y personal colaborador. También se promueve su difusión a otros grupos de interés: voluntarios, bienhechores y proveedores, entre otros.

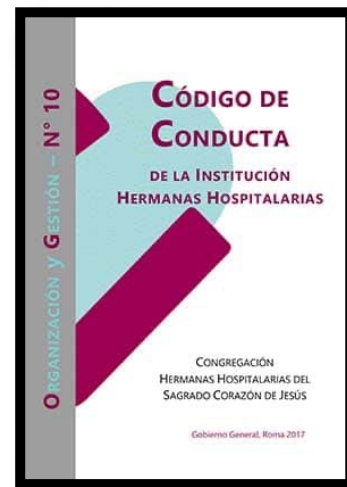
Entre los aspectos regulados en el Código de conducta se encuentran: igualdad y no discriminación, protección de datos y **privacidad**, ética en las relaciones institucionales, relación con proveedores, acoso laboral, conflictos de interés y transparencia.

Comité de observancia

Es el órgano encargado de garantizar el cumplimiento del **Código de Conducta**, así como la adecuada aplicación de medidas disciplinarias cuando estas sean precisas. Las cuatro personas que lo componen, nombradas por la Superiora provincial, analizan y dan respuesta a las consultas, quejas o comunicaciones recibidas, preservando la debida confidencialidad del denunciante en el procedimiento.

Canal de contacto

En la página web institucional de Hermanas Hospitalarias, www.hospitalarias.es, existe un **canal de contacto** con el Comité de Observancia, a disposición de grupos de interés, tanto internos como externos. Durante 2022 se han recibido tres consultas que han sido analizadas, un caso ha sido debatido y se le ha dado respuesta y los otros, tras analizarlos y comprobar que los asuntos no se ajustan al cometido del Comité, se han derivado a las áreas correspondientes.



Los fundamentos del código de conducta son: los derechos humanos internacionalmente reconocidos, la doctrina social de la iglesia y el marco de identidad de la institución

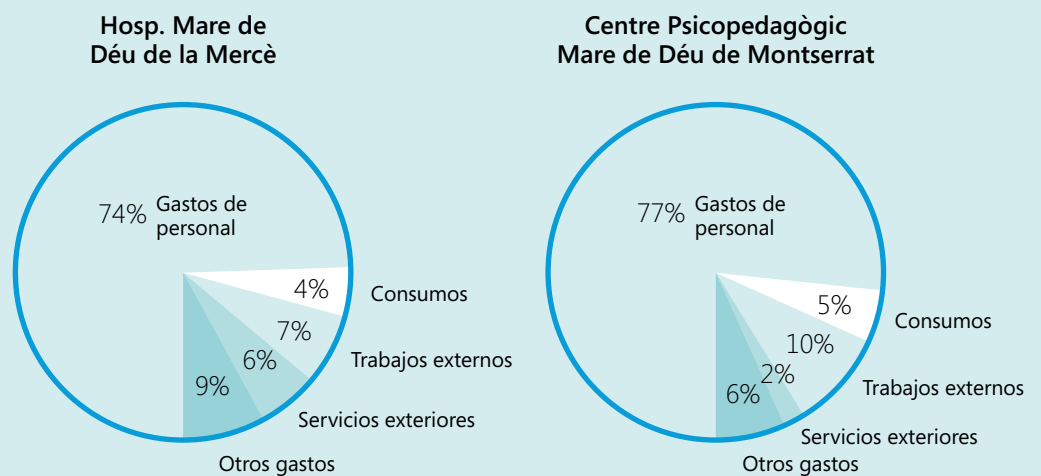


Institución sin ánimo de lucro

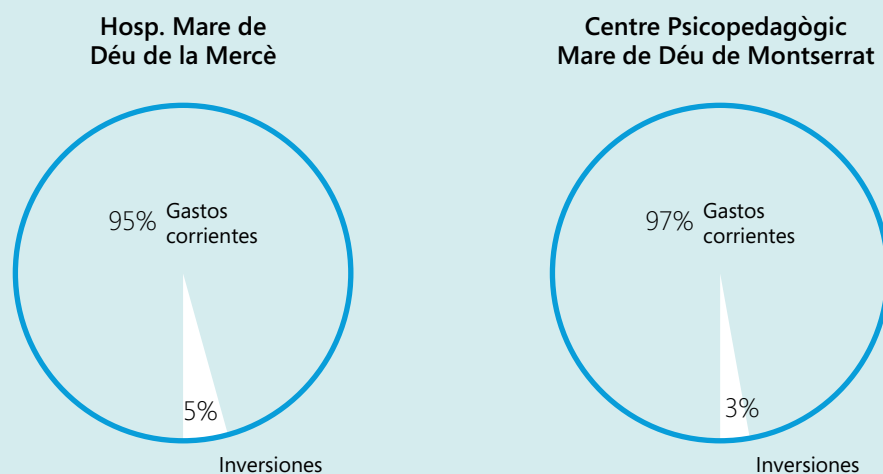
Hermanas Hospitalarias trabaja por el acceso universal a la salud desde 1881. Para garantizar la sostenibilidad de la Institución, lleva a cabo una gestión económica centrada en la **utilización eficiente de los recursos** que genere confianza a través de la transparencia.

En el Hospital Mare de Déu de la Mercè orientamos nuestras inversiones en **dar respuesta a las necesidades de las personas atendidas**, con independencia de su condición social o económica. Creemos firmemente en el poder multiplicador de la acción colectiva público-privada, lo que nos lleva a impulsar diversas formas de colaboración con las Instituciones Públicas a todos los niveles.

Distribución de costes corrientes



Distribución de presupuesto





Compromiso con las personas usuarias y sus familias





Atención integral, personalizada y de calidad

En el centro de cada una de las decisiones y medidas que tomamos están las usuarias y los usuarios.

Acorde a los valores de la Institución, el Plan estratégico y la carta de servicios del Hospital Mare de Déu de la Mercè y del Centro Mare de Déu de Montserrat, y dando cumplimiento a los objetivos marcados anualmente por el CatSalut, los Planes directores de Salud Mental y Atención Intermedia, y a los Departamentos de Salut y de Drets Socials, en todo los dispositivos y unidades se realiza **evaluación y atención multidimensional de las personas usuarias**, de forma interdisciplinar, según el plan funcional de cada unidad, con especial atención a la dimensión espiritual (SAER). Se dispone de **modelos/planes de evaluación integral-interdisciplinar de atención individualizada (PAI-PIAI)**, que se revisan, adaptan y modifican periódicamente (al ingreso y alta, y siempre que sea necesario si hay un cambio de estado significativo de la persona). Al alta todos los usuarios disponen de un informe individualizado que incluye evaluación, evolución y tratamiento médico, de enfermería, social y rehabilitador.

Específicamente en todos los servicios del Centro Mare de Déu de Montserrat se parte del Modelo Asistencial y Educativo de la Entidad para articular todas las intervenciones que ofrecemos a las personas usuarias durante su proceso de estancia (que pueden ser de diferente duración en función del servicio, así como estancia definitiva en el caso de los servicios sustitutorios del hogar). A tal efecto, los planes funcionales de los servicios están organizados para **garantizar la autonomía, dignidad, integridad, bienestar material, físico y espiritual** que permita la reinserción en la sociedad de las personas usuarias. Cada persona usuaria dispone como, en el Hospital Mare de Déu de la Mercè, de un Plan Interdisciplinar de Atención Individual donde se recoge la información sobre la persona y sus objetivos, las valoraciones de los profesionales del equipo interdisciplinar y las propuestas pactadas que configurarán las intervenciones para atender sus necesidades durante todo el proceso de estancia.

Nuestro modelo
asistencial y educativo
recoge los atributos
principales del modo
en que queremos
actuar en favor siempre
de la persona que
atendemos



Nuevas necesidades requieren de soluciones innovadoras

Apostamos firmemente por la incorporación de **procedimientos innovadores** y **tecnologías sanitarias punteras** en toda nuestra cartera de servicios, con el propósito de mejorar la atención a los pacientes, tanto en lo que se refiere a efectividad y seguridad de la práctica asistencial, como en la propia experiencia y el grado de satisfacción.

La inversión en **robotización, digitalización y uso de aplicaciones móviles** específicas nos permiten dar respuesta a las expectativas cambiantes de nuestros pacientes y sus familias, siempre manteniendo intacta la calidez que caracteriza nuestro servicio.

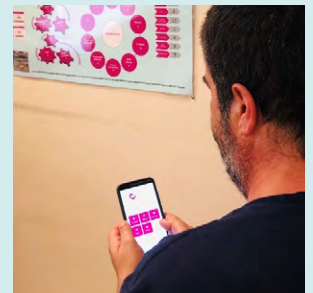
Robotización del servicio de farmacia

Desde 2018 el servicio de Farmacia realiza la **dispensación de medicación a todos sus servicios a través del robot Farmadosis P200**. Así mismo se amplía la dispensación en robot a nuevos centros, tanto externos que surgen por necesidades del sector en plena pandemia (en 2020 a Residencia Paral.lel y 2020-2021 a la Residencia y Centro de Día Bertran i Oriola en alianza con oficina de farmacia externa), como a nuevos centros gestionados por el HMDM (como la Residencia de Hermanas Hospitalarias -Pg. de la Vall d'Hebron, 107. Barcelona- o el Centro Mare de Déu de Montserrat a partir de su unificación en alianza con oficina de farmacia externa).



MEDICAT-E

En 2019, el Hospital Mare de Déu de la Mercè de Hermanas Hospitalarias desarrolló, en colaboración con la empresa Farmadosis, la app **Medicat-e, una herramienta para mejorar la adherencia a la medicación de los pacientes psiquiátricos** y evitar el incumplimiento del tratamiento indicado por el médico. Mediante la app, la persona usuaria recibe avisos cuando se tiene que tomar el medicamento o cuando el médico le cambia la prescripción, y dispone de toda la información necesaria sobre los fármacos y los recursos para pedir ayuda.



Destacado en 2022: Localización GPS de personas usuarias

Tanto en el Hospital Mare de Déu de la Mercè como el Centro Mare de Déu de Montserrat apostaron por el Tracker Invoxia, un nuevo dispositivo GPS que se está utilizando en las salidas para proteger a los usuarios y las usuarias con mayor riesgo de pérdida y desorientación.





Seguridad del paciente

Garantizar la seguridad y salud de los pacientes en todo momento es también una de nuestras prioridades y en esto es esencial contar con la implicación de los colaboradores a la hora de desarrollar la actividad asistencial en las mejores condiciones de seguridad para los pacientes.

Dentro del sistema de gestión de riesgos para la seguridad del paciente, el Hospital Mare de Déu de la Mercè dispone de trece grupos de Calidad y Seguridad. Estos grupos son multidisciplinares y están formados por profesionales que monitorizan y son expertos en los riesgos para usuarios y usuarias identificados en nuestro Hospital y referentes en la implantación, estandarización, revisión y actualización de la documentación clínica, con el objetivo de mejora e innovar en la práctica clínica diaria. Los grupos son:



Todos los grupos disponen de indicadores de calidad y seguridad y disponen de una metodología de trabajo sistemático.

Estos reportan con periodicidad cuatrimestral resultados de los indicadores que monitorizan y anualmente emiten un informe que incluye resultados, tendencias y propuestas de mejora.

El Hospital Mare de Déu de la Mercè está certificado en base a la norma UNE 179003:2013: Servicios sanitarios. Gestión de riesgos para la seguridad del paciente.



Bioética

La responsabilidad y la integridad, que consideramos imprescindibles en la atención a personas en situación de fragilidad y en riesgo de exclusión, han marcado nuestro comportamiento desde el primer día, cumpliendo con el valor hospitalario “ética en toda actuación”.

Todos nuestros profesionales, tanto asistenciales como no asistenciales, en el desempeño de sus funciones y, especialmente, en la toma de decisiones, se rigen por **valores éticos**, más allá de su competencia técnica y profesional. Cuando se busca empoderar al paciente y hacerle protagonista y participe del proceso terapéutico, en ocasiones surge un conflicto de valores en la toma de decisiones sanitarias. Para esos casos, los Comités de ética suponen un instrumento ideal de garantía y asesoramiento.

COMITÉ DE BIOÉTICA

Desde 2012 el Hospital Mare de Déu de la Mercè, dando cumplimiento a sus valores y siendo congruente con la visión y misión del Centro, dispone de un Comité de Bioética, cuyos miembros numerarios pertenecen a las diferentes disciplinas y unidades de el Hospital. Este órgano tiene el objetivo principal de dar respuesta deliberativa, preferentemente unánime, a los dilemas éticos que se puedan producir en los distintos recursos del Hospital durante la práctica clínica de sus profesionales, con máximo respeto por los derechos de las personas. El Comité de Bioética emite informes consultivos y no vinculantes y otro de sus objetivos fundamentales es promover la formación ética de todos los profesionales del Hospital



- 13 Miembros en 2022
- 9 Reuniones en 2022
- 9 Actividades formativas en 2022



Carta de servicios certificada

La Organización dispone de una Carta de Servicios de Atención a la Salud Mental, Atención Psicogeriátrica y de Servicios Sociales donde consta la **información de los servicios que ofrece** y los **compromisos públicos que asume la Institución** en la presentación de la atención siguiendo los requisitos de la Norma UNE 93200. El documento se define desde la Dirección del Centro con la asesoría de la consultora Comtec Quality, siendo certificada por Applus, en octubre de 2022.

En la Carta de Servicios figuran varios indicadores de compromisos asumidos clasificados en seis dimensiones:

- Atención integral y personalizada que fomente la inclusión social
- Accesibilidad al servicio y continuidad asistencial
- Seguridad de las personas atendidas
- Trato humano, acogedor y próximo
- Escuchar las necesidades de las personas atendidas y fomentar su participación en el propio proceso asistencial
- Actuaciones de impacto positivo en la sociedad.

Ciudadanos, profesionales, usuarios y familiares pueden ver y descargar la Carta de Servicios en la página web del Hospital, documento que es modificado a medida que se van produciendo novedades.



907 Número de veces consultada online

597 Usuarios que la han consultado online

(Datos de 2022)



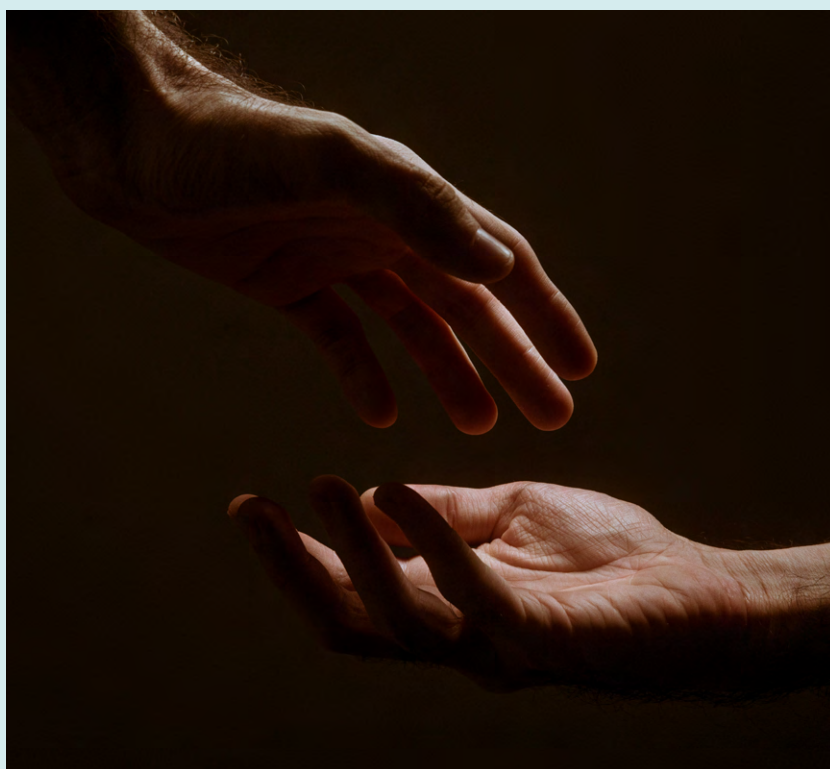
Atención espiritual y religiosa para una asistencia integral

Nos caracteriza el hecho de dar el mismo grado de importancia a atender tanto las dimensiones del ser humano: biológica, psicológica, sociológica y espiritual.

Así, nuestro Modelo Hospitalario persigue cuidar todas las dimensiones de la persona. El **Servicio de Pastoral-Atención Espiritual y Religiosa (AER)**, complementa la labor de los profesionales asistenciales, permitiéndonos ofrecer una atención integral a lo largo del proceso terapéutico, en el caso de aquellos pacientes que lo desean.

Se ha facilitado la asistencia religiosa a quienes profesan otras creencias, procurando una actitud acogedora y un acompañamiento según las necesidades, posibilidades y requerimientos de las personas.

Los profesionales de este servicio promueven la dignidad y el valor de la vida humana en todas las situaciones y etapas.



47 N° de pacientes atendidos en sesión individual espiritual i religiosa.

64 N° de sesiones individuales de atención espiritual y religiosa realizadas.

296 N° de sesiones grupales de atención espiritual y religiosa realizadas.

(Datos de 2022)



Participación de personas usuarias y familias

Incorporamos alternativas que ofrecen a las personas usuarias tener un mayor grado de autonomía y control sobre su vida cotidiana

El ocio, el deporte y la gestión del tiempo libre son algunos de los pilares de nuestro modelo de atención integral. Fomentamos la participación activa de usuarios y familias a tres niveles:

- En su propio proceso de atención.
- En la planificación del centro y en el desarrollo de actividades.
- En el ámbito comunitario.

Nos esforzamos por establecer y mantener una relación de apoyo y cercanía con familiares y cuidadores de los usuarios, a través de grupos de apoyo, actividades de ocio, talleres o jornadas informativas.



DESTACADO

Grupo asesor de participación ciudadana: tiene el fin de disponer de un espacio de asesoramiento, consulta e intercambio de ideas y conocimientos con las principales entidades representativas de familiares y pacientes relacionados con nuestro ámbito de intervención sanitaria y social de barcelona ciudad.

Encuestas de satisfacción: se pasan los usuarios del centro, para conocer la importancia, y satisfacción de determinados aspectos del día a día que afectan de manera directa a su bienestar y calidad de vida.

Grupos de familia psicoeducativos: el Hospital Mare de Déu de la Mercè organiza anualmente grupos de familia psicoeducativos para cuidadores y cuidadoras de pacientes de psicogeriatría, psiquiatría y neuropsiquiatría con el objetivo de darles la posibilidad de poder expresar sus pensamientos, ideas y emociones hacia la atención a la persona enferma, así como formarlas y proporcionar recursos para hacer frente al cuidado.

Jornadas de convivencia: tras la pandemia, el Hospital Mare de Déu de la Mercè y el Centro Mare de Déu de Montserrat retomaron las jornadas de convivencia. En Horta, se celebró en septiembre el día de la patrona del hospital con varios actos para personal y pacientes. En Caldes de Malavella, hubo otras dos enmarcadas en el 75º aniversario de la entidad: la primera fue en mayo, más lúdica y con la participación de usuarias y usuarios; la segunda tuvo lugar en noviembre y fue más técnica y enfocada a familias y a profesionales.

Las sugerencias, quejas y reclamaciones recibidas por parte de pacientes y familiares suponen una valiosa fuente de información sobre su grado de satisfacción con los servicios prestados y la atención recibida. Cada una de ellas es valorada por el responsable de calidad del centro y trasladada a las áreas correspondientes en cada caso para su análisis y posterior propuesta de medidas.



Excelencia y calidad de los servicios

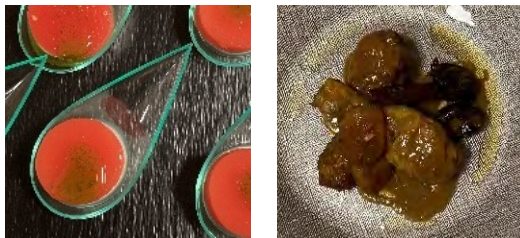
Uno de los principios nucleares de nuestro modelo asistencial es garantizar la calidad técnica y humana en tres ámbitos:

1. Integración de técnica y humanismo

Una señal inequívoca de nuestra identidad que conlleva la incorporación de los últimos avances científicos en nuestros procedimientos y al mismo tiempo la consideración holística de la persona, ofreciendo una asistencia integral a los pacientes respetando su dignidad. A lo largo del 2022 se han implementado buenas prácticas para la mejora de la experiencia del paciente.

Destacado en 2022

'Facile à manger': es una técnica creada por Serunion –proveedor gastronómico de nuestra institución– que consiste en la modificación de texturas en la preparación de los menús diarios para facilitar la ingesta a personas usuarias con problemas de deglución. Aplicada en el Hospital Mare de Déu de la Mercè desde antes de la pandemia, en 2022 se añade al centro de Caldes de Malavella.



2. Adecuación de estructuras internas

Resulta necesaria, enmarcada en un compromiso social amplio, una revisión permanente de estructuras y procesos en busca de una mayor eficacia y con el objeto de dar respuesta a las necesidades de las personas atendidas y sus familiares.

3. Mejora de la calidad

Las políticas y estrategias de mejora de la calidad son incorporadas con carácter prioritario en los planes de gestión de nuestros centros, incluyendo las 4 fases del análisis, planificación, actuación y evaluación. En concreto se contemplan los siguientes factores: enfoque hacia la persona atendida y sus familias; implicación y desarrollo de las personas; innovación y aprendizaje; orientación a resultados; desarrollo de cooperaciones y alianzas con otras instituciones; responsabilidad social.

El marco de compromiso de la calidad de Hermanas Hospitalarias se apoya en los siguientes pilares:

- **Liderazgo y experiencia:** el marco de calidad define elementos que permiten a directivos y mandos intermedios dar cumplimiento a la misión, visión y valores de la institución a la vez que se centran en las necesidades y expectativas de los usuarios y pacientes y sus familias.
- **Personas:** se valora el desempeño de las/los colaboradoras/as, se establecen mecanismos de comunicación interna y se reconoce a aquellos colaboradores que se involucran con la estrategia de la institución, favoreciendo su formación y desarrollo profesional en beneficios de los pacientes.
- **Alianzas y recursos:** el aprovechamiento y gestión eficiente de recursos, tanto internos como externos, ayuda a conseguir un mejor rendimiento de la institución.
- **Métodos y servicios:** la mejora de la cartera de servicios ofertados, así como la incorporación de nuevas tecnologías y procedimientos novedosos para proporcionar una asistencia integral, excelente y segura para nuestros pacientes y usuarios.
- **Resultados:** se desarrollan y acuerdan una serie de indicadores con el objeto de garantizar que las personas reciban una asistencia de calidad, así como otros que miden el rendimiento y la satisfacción de los colaboradores. Se definen objetivos de consecución de resultados claros persiguiendo la mejora continua en todos los ámbitos.



Certificaciones y acreditaciones



Sello Excelencia EFQM +400

El Hospital Mare de Déu de la Mercè cuenta con el Sello de Excelencia EFQM 400+, reconocimiento con el que se avala el compromiso de la Entidad con la excelencia.

El Centro lo obtuvo de manos del Club Excelencia en Gestión (CEG), y en el informe se destacó la mejora continua e innovación sistemática, a partir del desarrollo de prácticas innovadoras constantes, fruto de la sensibilidad antes los nuevos retos sociales. También remarca la humanización en el trato y clara orientación a la atención al paciente y familiares.

UNE 93200 Carta de Servicios

La Carta de Servicios de Atención a la Salud Mental, Atención Psicogeriátrica y de Servicios Sociales, donde consta la información de los servicios que ofrece y los compromisos públicos que asume la el Hospital Mare de Déu de la Mercè como Institución, está certificada en base a la Norma UNE 93200.

UNE 179003 Servicios sanitarios

El Hospital Mare de Déu de la Mercè está certificado en base a la norma UNE 179003 Servicios sanitarios. Gestión de riesgos para la seguridad del paciente. Nuestra labor se enfoca en promover un entorno de atención responsable y sostenible, donde la salud y el bienestar de nuestros pacientes y comunidad sean siempre la máxima prioridad.

COMISIÓN PROVINCIAL DE ORGANIZACIÓN Y CALIDAD

En 2021 se creó la Comisión Provincial de Organización y Calidad con el objetivo de establecer cauces y herramientas que faciliten la colaboración y compartición de conocimiento y buenas prácticas entre los centros, así como establecer grupos de trabajo para el desarrollo de proyectos que redunden en la mejora de la calidad del servicio a nuestros grupos de interés, principalmente usuarios y pacientes.



Reconocimientos y premios

Un año más, el Hospital ha visto reconocida y premiada su labor en 2022:



Dos premios a las buenas prácticas en el Tecnosocial Andalucía

El Hospital Mare de Déu de la Mercè y el Centro Mare de Déu de Montserrat, junto a otros cuatro centros de Hermanas Hospitalarias, fueron premiados en marzo de 2022 por el Tecnosocial Andalucía, el primer foro de análisis y difusión de la investigación e innovación tecnológica en el Sistema de Servicios Sociales Públicos de Andalucía. Los reconocimientos fueron otorgados a las mejores Buenas Prácticas patrocinados por la Cátedra de I+D+I para la prevención de la Dependencia de la Universidad de Málaga y Macrosad. El póster del proyecto premiado por parte del Hospital fue 'Aplicación de Estimulación Sensorial y Snoezelen en Patología Dual', presentado por **Gemma González**, psicóloga responsable del Hospital de Día de Salud Mental y Adicciones del CSMiA de Gràcia. Por parte del Centro de Caldes, fue premiado el proyecto 'Estimulación multisensorial para adultos con trastornos del espectro autista', presentado por **Isaac Riera**, **Víctor Bello** y **Anna Rafanell**.

Reconocimiento por los servicios prestados en pandemia

El Hospital Mare de Déu de la Mercè recibió el mes de junio de 2022 un reconocimiento por los servicios prestados durante la pandemia de la Covid-19 por parte del Distrito de Horta-Guinardó del Ayuntamiento de Barcelona. Nuestro Hospital obtuvo una placa de agradecimiento que pone en valor el compromiso de la entidad con los valores hospitalarios, dando respuesta a las necesidades emergentes de la sociedad, y la gran implicación de nuestro equipo profesional con estos valores.





Compromiso con colaboradoras y colaboradores





Creando empleo estable y de calidad

Una de las principales aportaciones del Hospital Mare de Déu de la Mercè al progreso social y económico de la comunidad radica en la generación de empleo sostenible.

La calidad y calidez en el trato a usuarias/os y familiares que muestran nuestros más de 600 colaboradores son elementos diferenciadores del modelo asistencial del Hospital Mare de Déu de la Mercè, del Centro Mare de Déu de Montserrat y de toda la Congregación de Hermanas Hospitalarias.

La creación de empleo estable es nuestra mayor contribución al desarrollo social y económico de la sociedad. Actualmente, el **96% de colaboradoras y colaboradores en puestos estructurales tiene contrato indefinido**, un porcentaje que se ha incrementado en cuatro puntos respecto a 2021.

Ponemos nuestro esfuerzo en atraer y retener profesionales que, además de reunir las competencias y habilidades necesarias para el puesto, compartan los valores de nuestra Institución. Trabajamos la gestión del talento en tres ámbitos interconectados:

- Atracción de talento.
- Selección y reclutamiento.
- Acogida.

Tipos de contrato en puestos estructurales:





Comunicación interna y digitalización

En los últimos años se ha puesto el foco en impulsar nuevos canales de diálogo con los colaboradores y en afianzar los ya existentes, dando cada vez mayor peso a las nuevas tecnologías, como ejemplo el nuevo Portal del Empleado, en versión web y App móvil. En el procedimiento de mejora continua que aplicamos a todos los niveles, una de las herramientas que nos proporciona mayor información de interés es la Encuesta de Clima Laboral, que se elabora cada dos años. En general, los resultados de la encuesta realizada en 2022 fueron positivos, superando el 70% de satisfacción respecto a la comunicación interna.

DESTACADO 2022: Apertura del departamento de comunicación

En su proceso de mejora continua, el Hospital Mare de Déu de la Mercè apostó en 2022 por la creación del Departamento de Comunicación para llevar a cabo unas tareas asumidas previamente por una agencia externa. La internalización de estas funciones tenía como uno de sus objetivos finales llevar a cabo mejoras en el Plan de Comunicación Interna.



	HOSPITAL MARE DE DÉU DE LA MERCÈ	CENTRE PSICOPEDAGÒGIC MARE DE DÉU DE MONTSERRAT
Afirma recibir la información necesaria para el desarrollo de su trabajo	74%	81%
Está de acuerdo con que la comunicación interna dentro de su unidad o departamento es adecuada	80%	84%
Considera que existe una comunicación adecuada entre responsables y colaboradores.	75%	74%
Se siente satisfecho/a de trabajar en el Hospital Mare de Déu de la Mercè /Centre Mare de Déu de Montserrat	86%	86%

Nota. Resultados de la Encuesta de clima laboral en 2021



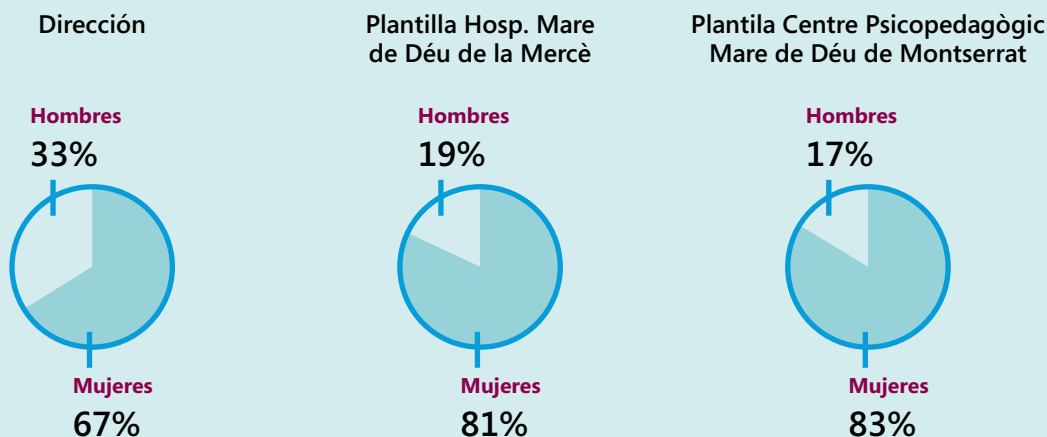
Diversidad e igualdad de oportunidades

Dar respuesta a la situación de abandono sanitario y exclusión social de las mujeres con enfermedad mental fue el propósito con el que se fundó Hermanas Hospitalarias en el año 1881. Hoy en día, esta perspectiva de género continúa vertebrando cada uno de los proyectos e iniciativas que llevamos a cabo.

La **igualdad de trato y oportunidades entre hombres y mujeres** continúa siendo un reto pendiente de la sociedad, situación que se agrava en el caso de mujeres que padecen enfermedad mental y/o discapacidad psíquica o intelectual. Como señala nuestro Código de conducta, "En la Obra hospitalaria hay igualdad de trato, sin discriminación por razón de raza, género, edad, credo, orientación sexual, estado civil, capacidad diferenciada, condición social, orientación política u opiniones de otra naturaleza, o nacionalidad, o cualquier otra circunstancia similar (...) se establece la igualdad de oportunidades en el ámbito profesional y en los diferentes procesos: ingreso, ascenso y evaluación".

Este compromiso, fuerte y continuista con la integración de criterios de no discriminación por razón de sexo, tanto directa como indirecta, en nuestra gestión interna y en las políticas y procedimientos que se aprueban, nos lleva a la implantación de instrumentos transversales efectivos como **Planes de igualdad** o **Protocolos de acoso laboral**.

Distribución de la plantilla por sexos (Datos 2022)





Digitalización



Al igual que en otras áreas y líneas de actividad de la Institución, en el ámbito de Personas también se ha realizado una **apuesta importante por la digitalización**. En concreto, desde que arrancó en 2019, se ha desarrollado progresivamente en todos los procesos claves en la gestión de personas:

- Selección de talento
- Acogida de nuevas incorporaciones
- Formación continua
- Administración de personal
- Evaluación de desempeño
- Desarrollo de planes de carrera y de sucesión
- Comunicación interna

DESTACADO 2022: Apertura de las redes sociales

Uno de los proyectos destacados del área de digitalización de nuestro hospital durante el año 2022 fue la apertura oficial de nuestras redes sociales en plataformas como LinkedIn, Instagram y Twitter. Esta iniciativa marcó un importante paso hacia la modernización y fortalecimiento de nuestra presencia en línea, permitiéndonos conectar de manera más cercana y efectiva con la comunidad hospitalaria.

Mediante estas redes sociales, hemos logrado establecer un canal directo de comunicación con profesionales de la salud y especialistas en diversas áreas, lo que ha facilitado la **captación de talento** altamente cualificado para nuestro hospital. Asimismo, han servido como una plataforma para **dar reconocimiento y valorar los logros y proyectos destacados de nuestro equipo colaborador**.



Formación y desarrollo profesional

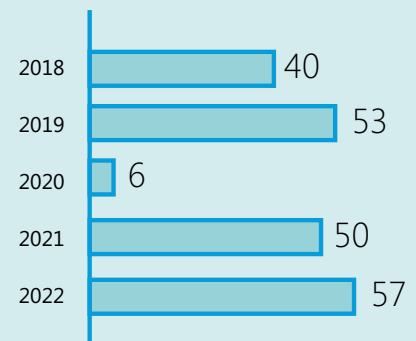
Garantizamos la **formación continua** de nuestros/as colaboradores/as gracias a una importante inversión anual que nos permite cumplir dos objetivos:

1. Dar respuesta a la exigencia de actualización constante de conocimientos que caracteriza al sector sociosanitario.
2. Mantener el alto nivel de especialización y cualificación de nuestros profesionales.

El Plan de Formación Anual del Hospital Mare de Déu de la Mercè facilita contenidos actualizados, tanto de formación técnica y asistencial como del ámbito jurídico, de seguridad y salud o de habilidades profesionales en general. Cada año, hacemos seguimiento del cumplimiento del calendario formativo planificado, así como un análisis del grado de satisfacción de los colaboradores con la formación recibida, en función de la adecuación de esta a su puesto de trabajo y a sus conocimientos previos.

A través de convenios de colaboración con universidades y otras entidades educativas, contribuimos a la formación y especialización de futuros profesionales en distintas áreas del sector sanitario. Durante 2022, **57 profesionales en prácticas han completado su carrera formativa en el Hospital Mare de Déu de la Mercè.**

Profesionales en prácticas



DESTACADO EN 2022: Reorganización de la Comisión de Formación, Docencia e Investigación (CFDI)

La Comisión de Formación, Docencia e Investigación (CFDI) del Hospital Mare de Déu de la Mercè desempeña sus funciones desde 1990, presentando desde entonces varios hitos que han ayudado a su desarrollo y actualización. Durante los últimos años, nuestro Hospital ha incrementado notablemente la colaboración con otras instituciones tanto en la vertiente de la docencia como en la investigación. Por eso en 2022 se decide reorganizar la comisión para poder dar una respuesta y un seguimiento más adecuado a todas las necesidades dentro de este ámbito, con tres subcomisiones al frente de las acciones: la de Formación, la de Docencia y la de Investigación.





Compromiso con proveedores





Compras responsables

En el Hospital Mare de Déu de la Mercè ponemos en valor el uso eficiente de los recursos en todos los procesos de compras que se llevan a cabo.

En todos los casos, deben ajustarse al **Procedimiento Marco de compras de Hermanas Hospitalarias**, aprobado en 2017 y que incluye los siguientes aspectos:

- Análisis pormenorizado de los diferentes presupuestos presentados
- Sistema de autorizaciones jerárquicas en función de la naturaleza de cada compra y de la cuantía económica
- Las operaciones deben estar previamente reflejadas en el Plan de Gestión Anual del Hospital

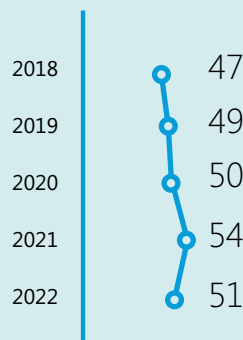
Contribuyendo al desarrollo económico de nuestro entorno

Según el **Código de Conducta de Hermanas Hospitalarias**, "La selección de los proveedores se rige por criterios de objetividad, profesionalidad y transparencia, conciliando el interés en la obtención de las mejores condiciones, con la conveniencia de mantener relaciones estables con proveedores éticos y responsables".

Todos los proveedores con los que trabajamos son conocedores de nuestro Código de Conducta. De esta forma les transmitimos, además de los valores de Hermanas Hospitalarias, nuestro compromiso como Institución económica, social y ambientalmente responsable.

Más del 99% de las compras que realizamos tienen lugar en el mercado nacional, lo que implica una contribución importante de la Institución al desarrollo económico del país y a la creación de empleo en las áreas de influencia de nuestros centros.

Periodo medio de pago a proveedores (en días)



En línea con nuestra apuesta por la inclusión laboral de colectivos vulnerables, destacan entre nuestros proveedores **Centros Especiales de Empleo (CEE)**, empresas en las que al menos el 70% de su plantilla está integrada por personas con discapacidad y que prestan servicios de lavandería, costura, limpieza y recepción.

Gracias a nuestro **procedimiento de homologación de proveedores**, basado en criterios de eficacia, eficiencia y ética, garantizamos al mismo tiempo el mantenimiento de altos estándares de calidad en los servicios que ofrecemos y un elevado grado de confort en la experiencia de pacientes y familiares. Este procedimiento exige el cumplimiento pleno de la normativa legal vigente y el mantenimiento del acuerdo de confidencialidad, así como otros requisitos específicos cuando el tipo de actividad contratada lo requiere.

Aspectos que valoramos en el proceso de evaluación de proveedores son, además de la calidad y el precio unitario, la **solvencia económica** de la empresa, la oferta de productos sostenibles y adaptados a necesidades especiales o la **proximidad** (favoreciendo compras locales en lo posible).



Compromiso con el medio ambiente





Cuidar la salud cuidando nuestra casa común

Conscientes de la estrecha relación entre la salud de la población y la calidad del medio ambiente, el Hospital Mare de Déu de la Mercè tiene un compromiso firme con la protección del medioambiente.

Cinco prioridades ambientales

- **USO EFICIENTE DE RECURSOS** con preferencia por aquellos más respetuosos con el medioambiente.
- **OPTIMIZACIÓN DE CONSUMOS** gracias especialmente a la incorporación de fuentes renovables de energía
- **REDUCCIÓN DE LOS RESIDUOS GENERADOS** y recogida selectiva, que facilite su posterior reutilización o reciclado.
- **SENSIBILIZACIÓN** sobre el cuidado de nuestra Casa Común y protección del medioambiente.
- **CUMPLIMIENTO NORMATIVO** en materia ambiental.

Llevamos a cabo una **gestión ambiental integral** que abarca no solo las actividades que desarrollamos, sino también la actualización y mejora de nuestras instalaciones y los servicios que ofrecemos. De esta forma, buscamos minimizar los potenciales impactos negativos que nuestra actividad puede tener en el entorno, tanto de forma directa como indirecta.

DESTACADO 2022

En nuestro compromiso por fomentar una transición hacia fuentes de energía más limpias y sostenibles, hemos dado un gran salto hacia el futuro al eliminar las calderas de gas tradicionales en nuestras instalaciones. En su lugar, hemos implementado una vanguardista tecnología que nos permite generar energías limpias para cubrir nuestras necesidades energéticas, algo que supone un paso importante hacia la reducción de nuestra huella de carbono.

En el Hospital Mare de Déu de la Mercè, se llevaron a cabo obras de remodelación en la planta 2 con el objetivo de optimizar los espacios y mejorar la eficiencia de nuestras instalaciones, proporcionando así un entorno más funcional y acogedor para personas usuarias y profesionales. Se llevó a cabo el Plan Director de Obras del Centro Mare de Déu de Montserrat, con una primera fase que consistió en la reforma de la antigua casa de la Comunidad de Hermanas; y con la segunda, en proceso, que comprende la reforma de los talleres y la creación de dos nuevas unidades con capacidad para 10 personas usuarias cada una.



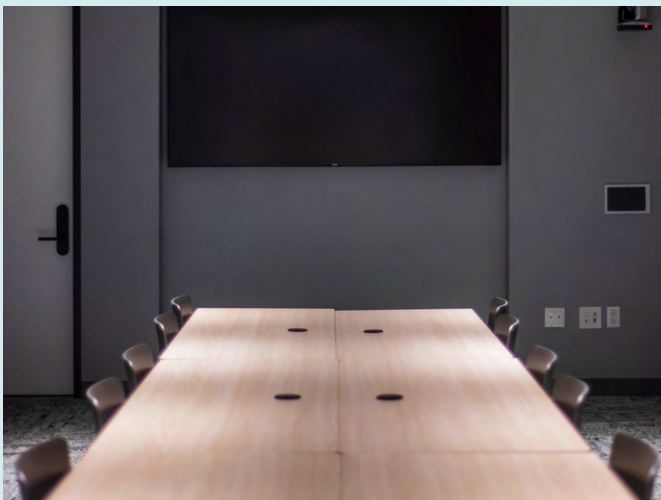
Lucha contra el cambio climático

Medidas para la reducción paulatina de nuestras emisiones directas:

- **Priorizar el uso de tren al de avión** para desplazamientos a media y larga distancia. Supone una reducción significativa de nuestra huella de carbono (8 veces menor en tren).
- **Uso de videoconferencias para reuniones y formación.** Se ha realizado una inversión tecnológica importante para adaptar los equipos y las instalaciones a estos sistemas de comunicación en remoto.
- **Incorporar la emisión en streaming de eventos y jornadas de divulgación,** llegando a un público mayor y, al mismo tiempo, reduciendo desplazamientos.
- **Uso automatizado de las climatizaciones e** instalación de sistemas de aislamiento: ventanas, puertas y otras estructuras.

Medidas para minimizar emisiones indirectas asociadas a nuestra actividad:

- **Desplazamientos de colaboradores, pacientes, familiares y voluntarios:** fomentamos el uso de transporte colectivo o medios de transporte de cero emisiones como la bicicleta. También se han incorporado puntos de recarga de vehículos eléctricos en muchos de los Centros.
- **Cadena de suministros de proximidad:** contratación con proveedores locales y priorización de compras centralizadas, siempre que es posible.
- **Eliminación del papel:** En nuestro afán por liderar el cambio hacia una era digital responsable, hemos dado un paso significativo al eliminar progresivamente el consumo de papel en favor de la digitalización.
- **Protocolo de Recogida Selectiva de Basura:** No solo separamos cuidadosamente los residuos generados en nuestras instalaciones, sino que también fomentamos la concienciación entre nuestro equipo sobre la importancia de la gestión responsable de los desechos.





Compromiso con la sociedad





Presencia de iglesia en el mundo de la salud mental: hoy como ayer

Como Institución de Iglesia, Hermanas Hospitalarias tiene la misión de seguir sanando a personas con problemas de salud mental y otras discapacidades, ayudando a que recobren su dignidad de personas y promoviendo la recuperación de sus proyectos vitales.

Caminamos junto a otras Instituciones de Iglesia como la Orden Hospitalaria de San Juan de Dios, la Orden de Religiosos Camilos y la Congregación de Hijas de la Caridad, con las que compartimos el propósito de contribuir a una sociedad más justa, solidaria e inclusiva.

DESTACADO 2022: Voluntariado con Cáritas

Un grupo de usuarios y usuarias del Taller Ocupacional del Centro Mare de Déu de Montserrat participaron en un voluntariado de reposición de alimentos en el almacén de Cáritas en Caldes de Malavella. Actividades como ésta hacen sentir realizadas a las personas usuarias por el hecho de llevar a cabo actos que influyen positivamente en la vida de otras personas. También fomentan su integración en la comunidad y les dan la oportunidad de acercarse a la población caldense.





Comprometidos con la creación de valor compartido

Movidos por nuestra responsabilidad social, buscamos permanentemente diferentes formas de contribuir a afrontar algunos de los desafíos presentes y futuros que tiene la sociedad.

La **solidaridad** ha sido siempre un pilar fundamental de la Institución, en especial asociada con retos de salud y reducción de las desigualdades, tratando de aportar nuestro granito de arena en aquellos lugares y con aquellos colectivos que más lo necesitan. Llevamos a cabo acciones solidarias muy diversas que promueven la participación activa de las personas que atendemos, siempre en el centro de nuestra actividad, así como de sus familias. A través de la acción colectiva, plasmada en la **Comisión de Acciones Solidarias**, en el Hospital Mare de Déu de la Mercè tratamos de alcanzar con nuestros proyectos solidarios un impacto positivo mayor en la sociedad. Algunos ejemplos son:

Programa de ayuda internacional a las víctimas de la guerra de Ucrania

Ante la situación de demanda de Centros para la acogida de refugiados de este conflicto, nos posicionamos como una entidad dispuesta a colaborar en esta situación de urgencia humanitaria. El Centro Mare de Déu de Montserrat habilita diversos espacios adecuados para realizar este procedimiento de acogida y convivencia iniciando su actividad y acogiendo a los primeros refugiados el en mayo de 2022.





Programa de soporte de atención especializada en salud mental a residencias asistidas

Desde el Área de Psiquiatría del Hospital Mare de Déu de la Mercè se creó un programa especializado para dar soporte a las residencias geriátricas con el objetivo de que puedan tener como personas usuarias a pacientes con enfermedad mental. Este programa contempla diferentes apartados, como la formación a los profesionales, el soporte para la gestión y manejo de estos casos en sus residencias o la atención clínica domiciliaria por parte del equipo de profesionales del Hospital.

Programa ticket restaurante

En colaboración con la Asociación Units de Barcelona, se crea este programa en el que se ofrecen tickets restaurante a personas usuarias del CSMiA de Gracia que precisan de un apoyo económica para realizar una ingesta digna.

Este programa también persigue potenciar la adherencia y vinculación del/de la paciente al Programa REDAN del CSMiA.





Soporte asistencial a las personas transeúntes acogidas por la compañía de las Hijas de la Caridad en la Residencia Llar de Pau

Desde el CSMiA del Districte de Gracia del Hospital Mare de Déu de la Mercè, se presta apoyo asistencial especializado en Salud Mental para mujeres sin recursos en situación de exclusión social que se encuentran acogidas en la Residencia Llar de Pau.

Esta colaboración consiste en la atención domiciliaria a demanda de un profesional (médico psiquiatra, trabajador/a social y un/una enfermero/a) y unos encuentros programados para su coordinación.

Plan de soporte psicológico a personas en un proceso de duelo

La naturaleza traumática de la muerte y la falta o limitación del apoyo social están considerados como dos de los factores más importantes que predicen un duelo complicado. Ambos criterios se dan en el duelo por Covid-19, y es por eso que lo consideramos como duelos de riesgo.

La posibilidad de ofrecer ayuda psicológica desde los primeros momentos, incluso previos a la muerte, puede ser un factor preventivo de la aparición de desórdenes del duelo como son la depresión, trastornos de ansiedad, el síndrome de estrés postraumático y / o el desorden por dolor prolongado





Programa *Te acompañamos en el sentimiento.* Ayuntamiento de Barcelona

Continuando la trayectoria que ya iniciamos en abril de 2020 con el Programa de Gestión del Duelo, quisimos continuar ofreciendo este servicio de apoyo, en esta época tan compleja, a todas aquellas personas que sufrieron la muerte de un ser querido. El programa "te acompañamos en el Sentimiento" consiste en ofrecer un espacio grupal para compartir experiencias y emociones en torno a la pérdida de un ser querido con otras personas que viven una situación similar. Estos grupos están conducidos por una profesional de la Psicología, experta en estos procesos, que orienta para vivir el duelo de la mejor manera posible.



Los grupos de duelo fueron organizados en el marco del Plan de Choque en Salud Mental 20-21, impulsado por el Ayuntamiento de Barcelona con el objetivo de minimizar las consecuencias en la salud mental de la pandemia. Este programa contó con la colaboración del Colegio Oficial de Psicología de Cataluña, las sedes del Ayuntamiento de los diferentes Distritos de la Ciudad y los profesionales del Hospital Mare de Déu de la Mercè. Realizaron un total de 66 sesiones grupales, y cada cual fue conducida por una psicóloga.

Objetivos del Programa:

- Informar sobre el proceso de duelo, normalizando conductas.
- Permitir la expresión de emociones y sentimientos en un entorno seguro, en el que todo el resto de los miembros del grupo se encuentra en la misma situación.
- Reconocer las estrategias más adecuadas para afrontar el duelo.
- Reconducir o derivar a otro servicio aquellos casos en los que se complica el duelo.
- Validar las emociones y sentimientos.
- Buscar la manera de adaptarse a la nueva situación.

Ámbitos de actuación del Programa:

- Biblioteca de Vallcarca-Penitents
- Biblioteca de Poblenou
- Biblioteca de Horta
- Biblioteca de Ciutat Vella
- Espai de formació i orientació Barcelona Cuida



Nuestra apuesta por la inclusión laboral

La integración sociolaboral juega un papel crucial en el proceso de mejora de la calidad de vida de las personas que tratamos, así como en su grado de autonomía.

El Hospital Mare de Déu de la Mercè puso en marcha, en noviembre de 2022, el proyecto **Mennintegra't Job**, un Centro Especial de Empleo sin ánimo de lucro que se enfoca en facilitar la integración laboral y comunitaria de personas con problemas de **Salud Mental**. Se trata del segundo colectivo con un porcentaje más bajo de ocupación dentro del ámbito de la discapacidad, con un 17,7%, solamente por encima del de las personas con Discapacidad Intelectual, con una ocupación del 17,2% según los datos recogidos en 2021 por el Instituto Nacional de Estadística (INE). Unas estadísticas que ponen de manifiesto que 8 de cada 10 personas con problemas de Salud Mental se encuentran sin empleo.

La principal misión de Mennintegra't Job es brindarles oportunidades de empleo remunerado, permitiéndoles tener las mismas posibilidades que el resto de la población, sin ser discriminadas debido a su condición. A su vez, se busca combatir el estigma existente y dar a conocer a la sociedad, y en especial a potenciales empleadores, las valiosas habilidades y capacidades que estas personas pueden aportar en un entorno empresarial. Asimismo, la estancia de cada empleada o empleado en Mennintegra't Job es entendida como un paso intermedio hacia su **reinserción total en el mercado laboral**, o como

**mennintegra't
job**



una etapa previa a encontrar un empleo estable fuera del centro que les brinde la total autosuficiencia. La actividad principal de Mennintegra't Job se basa en ofrecer servicios a organizaciones mediante la subcontratación de tareas de lavandería, limpieza u otras funciones generales a demanda, iniciando la actividad en noviembre de 2022 con una plantilla de tres miembros.



Voluntariado



El Hospital Mare de Déu de la Mercè da un lugar destacado al voluntariado, caracterizado por un doble enfoque humanizador y profesional que caracteriza la labor de las personas voluntarias de la Institución.

Las personas voluntarias son, con su compromiso y sus gestos cargados de empatía y cariño con cada persona que atendemos, parte indispensable de nuestra Comunidad Hospitalaria, movilizandando la participación ciudadana que promueve la solidaridad y la cohesión social. Hermanas Hospitalarias cuenta con una **Comisión de Voluntariado**, cuyos miembros se encargan de desplegar el Plan Estratégico de Voluntariado de la Institución promoviendo objetivos comunes que lleguen a todos los centros.

El Hospital Mare de Déu de la Mercè forma parte de la **Federación Catalana de Voluntariado Social**, la principal plataforma para el voluntariado social en Cataluña. Dicha asociación permite fomentar, promover y otorgar reconocimiento al voluntariado social en nuestra región, tratando de satisfacer necesidades y resolver problemáticas sociales. Asimismo, el Hospital también forma parte del **grupo asesor del servicio de consulta Salud Mental y Voluntariado**, que da soporte y asesoramiento online a otras organizaciones que necesiten realizar voluntariado en salud mental.

	<26	26 - 45	46-65	>65	TOTAL
Mujeres	6	5	7	2	20
Hombres	2	2	4	0	8
TOTAL	8	7	11	2	28



Investigación y docencia

En el Hospital Mare de Déu de la Mercè y en Hermanas Hospitalarias, la investigación y la docencia forman parte de nuestro día a día

Desde 1990, el Hospital Mare de Déu de la Mercè ha mantenido activa la Comisión de Formación, Docencia e Investigación (CFDI), alcanzando diversos logros que han contribuido a su progreso y modernización. En los últimos años, nuestro Hospital ha fortalecido significativamente su colaboración con otras instituciones, enfocándose tanto en el ámbito de la docencia como en el de la investigación. Con el propósito de mejorar aún más nuestras capacidades y brindar una atención más adecuada a las diversas necesidades en este campo, se tomó la decisión en 2022 de reestructurar la comisión, dando lugar a tres subcomisiones especializadas en Formación, Docencia e Investigación, respectivamente. Estas subcomisiones se han posicionado al frente de las acciones y se esfuerzan por impulsar el desarrollo de la investigación y el enriquecimiento de la docencia, lo que fortalece nuestro compromiso con la sociedad al fomentar el conocimiento y la mejora continua en el ámbito de la salud y el bienestar.

Red Europea de Huntington (EHDN) y ENROLL-HD

Nuestra Institución forma parte del Grupo Europeo de la Enfermedad de Huntington (EHDN), una red colaborativa de centros especializados en esta patología mediante la cual llevamos a cabo investigaciones internacionales con el objetivo de mejorar la calidad de vida de las personas que la padecen. Dicha plataforma la forman centros de todo el mundo.

En el año 2015, el Hospital Mare de Déu de la Mercè se convirtió en el segundo centro a nivel nacional en entrar en Enroll-HD, el mayor estudio de la enfermedad de Huntington a escala mundial. La investigación cuenta con más de 20.000 participantes, entre pacientes, personas a riesgo, portadores asintomáticos y cuidadores de todo el mundo. Los resultados obtenidos se orientan a mejorar el conocimiento que se tiene de la enfermedad, permitiendo

ofrecer una mejor atención y nuevos tratamientos a los pacientes con Huntington. En 2022, el Hospital Mare de Déu de la Mercè aporta 68 pacientes a la investigación, siendo parte de los grupos de trabajo del genotipo conductual y del genotipo cognitivo. El hecho de participar en este estudio situó al centro en la primera línea en la investigación de Huntington a nivel mundial.

DESTACADO 2022: Estudio sobre un suplemento nutricional para potenciar la respuesta inmunitaria de vacunas

Un grupo de investigación del Hospital Mare de Déu de la Mercè de Hermanas Hospitalarias, liderado por el doctor Julián Andrés Mateus, desarrolló un paradigma, publicado en la prestigiosa revista *Nutrients*, que constata que el uso de ABB C1®, un suplemento nutricional de beta-glucano que proviene de las levaduras, agiliza la respuesta inmunitaria junto a la administración de las vacunas de la influenza y la COVID-19. Según los resultados del estudio, financiado por laboratorios AB Biotek, el mencionado complemento alimentario contribuye a mejorar los niveles de linfocitos e inmunoglobulinas (anticuerpos) con mayor rapidez tras la administración de dichas vacunas, así como los de selenio y zinc, micronutrientes asociados a la inmunidad que disminuyen cuando se alcanza la vejez.



FIDMAG Hermanas Hospitalarias Research Foundation

FIDMAG Hermanas Hospitalarias Research Foundation en 2010 con la misión de avanzar en el conocimiento, prevención y tratamiento de las enfermedades, especialmente aquellas relacionadas con la salud mental. Lidera, impulsa y coordina la investigación y la docencia de los centros de Hermanas Hospitalarias en España, y forma parte del **Centro de Investigación Biomédica en Red en Salud Mental (CIBERSAM)** del Instituto de Salud Carlos III (ISCIII). Sus líneas de investigación son:

- Neuroimagen multimodal: bases biológicas de la esquizofrenia y los trastornos mentales graves.
- Neuroimagen multimodal aplicada: máquinas de aprendizaje automático.
- Desarrollo metodológico: características microscópicas del tejido cerebral y conectividad cerebral.
- Genética y neurobiología de los trastornos psiquiátricos.
- Identificación de biomarcadores para la predicción precoz del riesgo de psicosis.
- Desarrollo y/o validación de escalas e instrumentos.
- Ensayos clínicos: evaluación de nuevos tratamientos.





PUBLICACIONES 2022

2022 ha sido un año excelente; se han publicado un total de 50 artículos en revistas internacionales, que representan un Factor de Impacto Acumulado de 591 puntos, y un Factor de Impacto Medio de 11,83 puntos. Destacar el nivel de excelencia de las publicaciones: 11 de estos artículos han sido publicados en revistas de máxima excelencia, situadas en el primer decil (22%) de su área de conocimiento. 27 artículos están publicados en revistas del primer cuartil (54%) y 23 artículos en revistas del segundo cuartil (46%). Entre estas publicaciones destacan 4 por su carácter innovador y su elevado factor de impacto:

- *Fingerprints as Predictors of Schizophrenia: A Deep Learning Study. Schizophrenia Bulletin* (IF: 7,348; D1). 2022. PubMed ID: 364448991. Examina la utilidad de las huellas dactilares como marcadores del riesgo de padecer esquizofrenia. Mediante algoritmos de aprendizaje automático, se alcanza una fiabilidad del 70 % a la hora de discernir entre huellas dactilares de personas con y sin esquizofrenia.
- *Schizophrenia. The Lancet* (IF: 202, 731; D1). 2022: 399: 473-86 PubMed ID: 350932312 Artículo de revisión donde la revista prestigiosa The Lancet invitó a FIDMAG a hacer una actualización del estado de arte de la Esquizofrenia.
- *Neural correlates of referential/persecutory delusions in schizophrenia: examination using fMRI and a virtual reality underground travel paradigm. Psychological Medicine* (IF: 10,592; D1). 2022; 1-823 Estudio que emplea, por primera vez, realidad virtual que simula viajar en el metro para identificar la actividad cerebral asociada a la experiencia de la autoreferencialidad, y otros delirios. Sugiere que presentar delirios de persecución se asocia a una alteración en una zona cerebral relacionada con la teoría de la mente o cognición social.
- *Combining fMRI and DISC1 gene haplotypes to understand working memory-related brain activity in schizophrenia. Scientific Reports* (IF: 4,380; Q1). 20224 Primer estudio que describe un efecto diferencial de los haplotipos del gen DISC1 en la actividad cerebral en la esquizofrenia.

1. R. Salvador, M. García-León, I. Fera-Raposo, C. Botillo-Martín, C. Martín-Lorenzo, C. Corte-Souto, T. Aguilar-Valero, D. Gil-Sanz, D. Porta-Pelayo, M. Martín-Carrasco, F. Del Olmo-Romero, J. María Santiago-Bautista, P. Herrero-Muñecas, E. Castillo-Oramas, J. Larrubia-Romero, Z. Rios-Alvarado, J. Antonio Larraz-Romeo, M. Guardiola-Ripoll, C. Almodóvar-Payá, M. Fatjó-Vilas Mestre, S. Sarró, P. J. McKenna and E. Pomarol-Clotet.

2. Jauhar S, Johnstone M, McKenna PJ.

3. P. Fuentes-Claramonte, P. Salgado-Pineda, I. Argila-Plaza, M. García-León, N. Ramiro, J. Soler-Vidal, A. Albacete, N. Delgado, P. Tavares, M. L. Torres, A. Guerrero-Pedraza, F. Portillo, E. Boix, J. Munuera, A. Arévalo, S. Sarró, R. Salvador, P. J. McKenna and E. Pomarol-Clotet

4. M. Guardiola-Ripoll, A. Sotero-Moreno, C. Almodóvar-Payá, N. Hostalet, A. Guerrero-Pedraza, N. Ramiro, J. Ortiz-Gil, B. Arias, M. Madre, J. Soler-Vidal, R. Salvador, P. J. McKenna, E. Pomarol-Clotet and M. Fatjó-Vilas



Comunicación

En el Hospital Mare de Déu de la Mercè, reconocemos la importancia de la comunicación como un puente sólido entre nuestra Institución y la sociedad.

Nuestro compromiso con la sociedad va más allá de brindar una atención médica excepcional. Buscamos constantemente formas innovadoras de conectar con nuestra comunidad y enriquecer la vida de las personas más allá de nuestras instalaciones. A través de nuestras **plataformas digitales** y el contacto directo con los **medios de comunicación**, hemos asumido el compromiso de mantener una comunicación transparente, accesible y valiosa para nuestra comunidad y el público en general.

DESTACADO 2022: Creación de redes sociales

En 2022, abrimos oficialmente nuestras redes sociales en Instagram, LinkedIn y Twitter, como parte de nuestra voluntad de aportar valor a la sociedad. A través de estas plataformas digitales, hemos asumido un papel activo en la divulgación de información relevante y valiosa sobre salud mental, bienestar y avances en el campo de la medicina. Nuestra presencia en redes sociales nos ha permitido llegar a una audiencia más amplia, compartir consejos prácticos para el cuidado de la salud y promover una mayor concienciación sobre temas médicos importantes.

Pero no se trata solo de compartir contenido. Nuestra apertura en redes sociales ha generado un espacio interactivo y acogedor, donde la comunidad puede acceder a información confiable, realizar preguntas y recibir respuestas de nuestro equipo. Este contacto directo con las personas ha fortalecido nuestros lazos con la sociedad y nos ha permitido brindar un servicio más cercano y personalizado. Continuaremos aprovechando estas plataformas para seguir conectando, promoviendo una cultura de bienestar y salud, y reafirmando nuestro compromiso de ser un Hospital cercano, compasivo y comprometido con el bienestar de todos

	HOSPITAL MARE DE DÉU DE LA MERCÈ	CENTRE PSICOPEDAGÒGIC MARE DE DÉU DE MONTSERRAT
Nº de impactos en medios de comunicación	32	1
Nº de contactos con medios de comunicación	32	1
Nº de actos de comunicación (Eventos, Jornadas, inauguraciones, etc.)	8	1
Nº usuarios página web	8.931	6.778
Nº sesiones página web	13.645	7.806
Nº seguidores en RRSS . Instagram	974	447
Nº seguidores en RRSS . LinkedIn	705	107
Nº seguidores en RRSS . Twitter	437	234



Generando y compartiendo conocimiento

Nuestro Centro desarrolla, colabora y participa en diversas actividades docentes que permiten a nuestros profesionales **compartir conocimiento, experiencia y buenas prácticas** en el ámbito socio-sanitario. Asimismo, nuestra relación con la sociedad se plasma igualmente en la participación de manera activa en encuentros empresariales, foros académicos y de investigación, así como en distintas iniciativas de benchmarking ligadas a la gestión del conocimiento.

Desde el centro se dota a las personas de los recursos necesarios para su desarrollo competencial. Se impulsa la formación a través de un proceso específico Gestión del conocimiento, que nos permite desarrollar un plan de formación alineado con las competencias profesionales, nuestros valores institucionales y las iniciativas de la matriz de materialidad a la que damos respuesta.

Revista Informaciones Psiquiátricas

La revista Informaciones Psiquiátricas, publicada trimestralmente por Hermanas Hospitalarias y dirigida por el doctor Pedro Roy, Director Médico del Hospital Mare de Déu de la Mercè, recoge las aportaciones científicas más relevantes que realiza FIDMAG. Nuestro Hospital, junto a otro centro de Hermanas Hospitalarias, el Hospital Sagrat Cor de Martorell, organizó las VII Jornadas científicas de la publicación. Estas reunieron a más de 130 profesionales de todo el país, especializados en salud mental, en Barcelona, con el fin de compartir y divulgar los diferentes avances en áreas estratégicas para la Institución.

Primera jornada de atención compartida del Comité Operativo del Enfermo Frágil y Atención Intermedia (COMFAI)

El Hospital Mare de Déu de la Mercè estuvo presente en la primera Jornada de Atención Compartida del Comité Operativo del Enfermo Frágil y Atención Intermedia (COMFAI) con la participación de la doctora Carme Bassedas, coordinadora del Programa de Atención Domiciliaria y Equipos de Apoyo (PADES) de nuestro Centro. Dicha jornada, dirigida a profesionales sanitarios del Área Integral de Salud Barcelona Esquerra, tenía doble objetivo: en primer lugar, proporcionar una visión práctica y actualizada sobre los principales problemas de coordinación que se plantean en el entorno del manejo de las personas mayores con fragilidad, multimorbilidad y dependencia; y, en segundo lugar, conocer las dificultades del manejo común entre los diferentes niveles asistenciales, reforzar los conocimientos y establecer las posibles soluciones a las deficiencias que aparecen en la práctica diaria.





Proyecto formativo sobre la prevención del suicidio

El Hospital Mare de Déu de la Mercè participó en la formación para profesionales organizada por la Comisión de Prevención del Suicidio de la Taula de Salut Mental de Gràcia. La doctora Llanos Torres, psiquiatra y coordinadora del Centro de Salud Mental y Adicciones de Gràcia, colaboró como formadora en el proyecto, destinado a aquellas personas que trabajan en servicios y recursos relacionados con la en prevención del suicidio prestando atención directa.



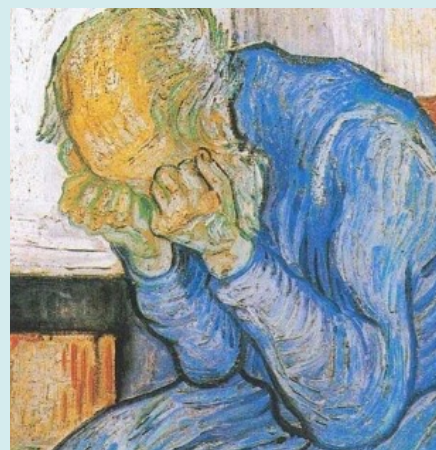
El CSMiA Gràcia recibe la visita del Ayuntamiento de Helsinki

El Centro de Salud Mental y Adicciones (CSMiA) de Gràcia del Hospital Mare de Déu de la Mercè recibió en octubre, a través de la Agencia de Salud Pública de Barcelona, la visita de dos altos cargos del departamento de salud del Ayuntamiento de Helsinki (Finlandia). Durante su estancia, se les mostró tanto las instalaciones como los métodos empleados en cada uno de los servicios ofrecidos, destacando el tratamiento de Salud Mental y Adicciones de manera integrada llevado a cabo en nuestro centro desde 2011. El Servicio de Reducción de Daños, el Hospital de Día de Patología Dual o la sala multisensorial Snoezelen también formaron parte del recorrido.



Jornada 'La salud mental y el Envejecimiento' de Mutuam Conviure

Participamos en la 17ª Jornada Sociosanitaria de la Fundación Mutuam Conviure, que llevó por título 'La Salud Mental y el Envejecimiento'. Un evento en formato webinar en el que estuvieron presentes más de 500 profesionales que trabajan en el ámbito sociosanitario y residencial al cuidado de personas mayores, para ampliar conocimientos y compartir experiencias. La doctora Anna Olivé, coordinadora del área de Hospitalización de Psicogeriatría del Hospital Mare de Déu de la Mercè, intervino en la mesa redonda 'El abordaje de los trastornos mentales en el ámbito de la Atención Intermedia'.



II Jornadas Catalanas de Hospitales de Día de Adultos de Salud Mental

Gemma González, responsable del Hospital de Día Salud Mental y Adicciones del CSMiA de Gràcia (el CSMiA es un recurso que integra las adicciones y los programas propios de un CAS dentro del Centro de Salud Mental), presentó las perspectivas de futuro de este dispositivo en el marco de las II Jornadas Catalanas de Hospitales de Día de Adultos de Salud Mental, organizadas por Hermanas Hospitalarias y celebradas en el Hospital Sant Rafael de Barcelona.





Nuestros dispositivos



UNITAT POLIVALENT BARCELONA NORD

Avinguda Jordà 10
08035 Barcelona



HOSPITAL MARE DE DÉU DE LA MERCÈ

Pg. Universal 34-44.
08042 Barcelona



PROGRAMA D'ATENCIÓ DOMICILIÀRIA I EQUIP DE SUPORT (PADES)



CSMIA GRÀCIA

HOSPITAL DE DIA DE PATOLOGIA DUAL

UFFISS TRASTORNS COGNITIUS I DEMÈNCIA / EAIA

Av. Santuari de Sant Josep de la Muntanya, 12
08024 Barcelona

PROGRAMA D'ATENCIÓ DOMICILIÀRIA AL PACIENT PSICOGERIÀTRIC EN CRISI

HOSPITAL DE DIA DE PSICOGERIATRIA BENITO MENNÌ

C/Porrera 15-17
08031 Barcelona



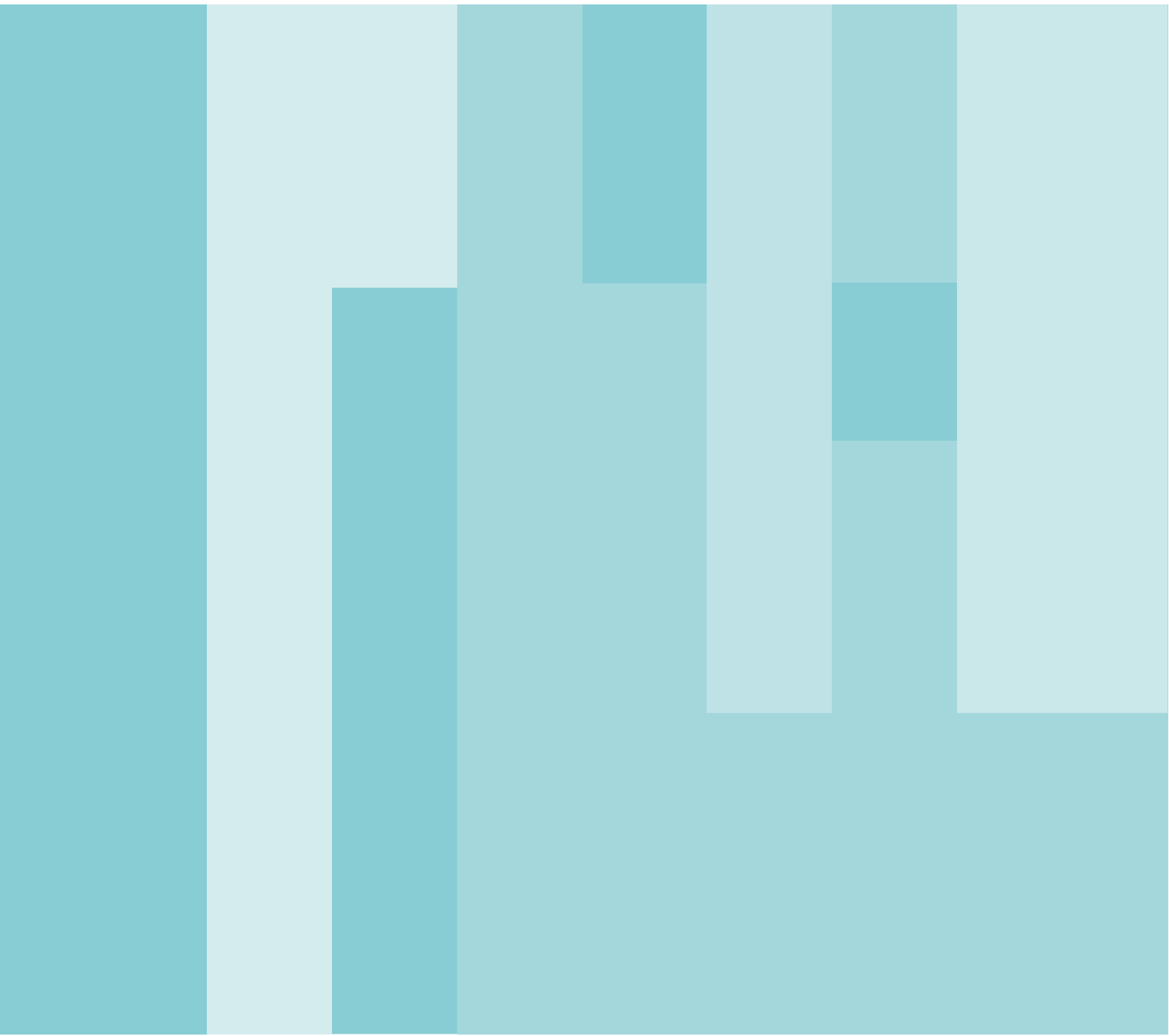
CSMIA GRÀCIA

(CAP Vila de Gràcia)
Carrer Còrsega, 363
(2a planta)
08033 Barcelona



CENTRE PSICOPEDAGÒGIC MARE DEU DE MONTSERRAT

Rambla Recolons, 56
17455 Caldes de Malavella,
Girona



**Hermanas
Hospitalarias**

HOSPITAL MARE DE DÉU DE LA MERCÈ

Passeig Universal, 34-44 – 08042 Barcelona
934 275 250

informacion.merced@hospitalarias.es